

SISMA 2012
RICORRENZA 3° ANNIVERSARIO
EVENTI
28-29-30 MAGGIO 2015



CON IL PATROCINIO DI



Ministero
dei beni e delle
attività culturali
e del turismo



CNA
PPC | CONSIGLIO NAZIONALE
DEGLI ARCHITETTI
PIANIFICATORI
PAESAGGISTI
E CONSERVATORI

COMMISSARIO DELEGATO EMERGENZA SISMA MAGGIO 2012

CARPI

28 MAGGIO 2015

I PROCESSI DELLA RICOSTRUZIONE

STRUTTURA TECNICA DEL COMMISSARIO DELEGATO

Arch. Alfiero Moretti

OPERE PROVVISORIALI E MESSE IN SICUREZZA

INTERVENTI PROVVISORIALI

Interventi provvisori sui beni culturali (Luoghi di culto, monumenti e ville)

Sanità

Opere idrauliche/irrigue e bonifica

Viabilità e reti dei servizi pubblici essenziali

Edifici pubblici, scuole e impianti sportivi

Demolizioni

Edifici per la salvaguardia della pubblica incolumità e su edifici

ACER

Totale

€ 120.000.000,00

Oratorio Ghisileri – San Carlo, Sant'Agostino



Chiesa di San Felice Vescovo – San Felice sul Panaro



Chiesa di San Felice Vescovo – San Felice sul Panaro



Chiesa di San Felice Vescovo – San Felice sul Panaro



Chiesa di San Paolo – Mirabello



Chiesa di San Martino di Tours – Buonacompra, Cento



Rocca Possente Stellata – Bondeno

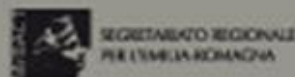
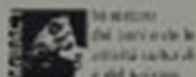


Palazzo dei Musei – Modena



Palazzo dei Musei – Modena





A tre anni dal sisma del 29 maggio 2012
riapre la **Galleria Estense** di Modena

*Siamo lieti di invitarla alla cerimonia inaugurale
che si terrà venerdì 29 maggio alle ore 18.30
nell'atrio del Palazzo dei Musei*

Con la cerimonia prendono il via anche le iniziative di **Notti barocche**
con cui la città celebra il rinnovato splendore della Galleria

www.galleriaestense.org | sbsae-mo@beniculturali.it | telefono 059 4395711
www.nottibarocche.it | info@festivalfilosofia.it | telefono 059 2033382



Chiesa di San Pietro Apostolo – Cento



Duomo di Santa Maria Assunta – Carpi



Duomo di Santa Maria Assunta – Carpi



Chiesa di San Francesco d'Assisi – Mirandola



RISORSE PROGRAMMATE PER GESTIONE EMERGENZA		IMPORTO
a)	Programma Operativo Scuole	€ 258.800.196,28
b)	Programma Operativo Municipi	€ 56.800.000,00
c)	Programma Operativo Casa	€ 72.830.000,00
d)	Programma Operativo Chiese per la continuità del culto	€ 19.492.800,00
e)	Programma EPT II	€ 18.000.000,00
Totale		€ 425.922.996,28

	PROGRAMMA OPERATIVO SCUOLE	IMPORTO
a)	Contributo agli enti attuatori pubblici ed ai soggetti privati (scuole paritarie) per la riparazione immediata degli edifici scolastici che hanno avuto un esito di agibilità "A", "B", "C";	€ 21.000.000,00
b)	Contributo agli enti attuatori pubblici ed ai soggetti privati (scuole paritarie) per la riparazione immediata, con miglioramento sismico, degli edifici scolastici che hanno avuto un esito di agibilità "E" che consenta il riutilizzo delle scuole nel più breve tempo possibile.	€ 24.000.000,00
c)	Contributo agli enti attuatori pubblici ed ai soggetti privati (scuole paritarie) per la messa in sicurezza immediata degli edifici scolastici (compreso le palestre) che presentano la tipologia costruttiva prefabbricata disciplinata dall'articolo 3 comma 7, 7-bis, 8, 8-bis, 9, 10 del D.L. 74/2012, convertito con la legge 122/2012	€ 1.700.000,00
d)	Costruzione di edifici scolastici temporanei (EST) in sostituzione delle scuole che non possono essere riparate e riattivate per l'anno scolastico 2013-2014.	€ 79.500.000,00
e)	Acquisizione in locazione, montaggio e smontaggio di prefabbricati modulari scolastici, compreso le sistemazioni ed urbanizzazioni delle aree, per quelle scuole che verranno riparate, con miglioramento sismico, nel più breve tempo possibile.	€ 36.200.000,00
f)	Costruzione palestre temporanee in sostituzione di quelle che non possono essere riparate e riattivate per l'anno scolastico 2013-2014, compreso eventuali contributi per ripristino strutture da destinare a palestre temporanee o per cofinanziare interventi eseguiti direttamente dai soggetti pubblici.	€ 37.500.000,00
g)	Contributo agli enti attuatori pubblici per la esecuzione delle opere di urbanizzazione, esterne ed interne alle aree localizzate (se già non ricomprese nelle opere in appalto), necessarie ad assicurare il funzionamento degli edifici scolastici temporanei (compreso palestre ed altre strutture scolastiche) ed ai prefabbricati modulari scolastici, nonché per l'esecuzione, all'interno delle stesse aree localizzate, di opere di demolizione di fabbricati esistenti e di opere fondazionali necessarie alla costruzione, a seguito di donazioni e/o altre forme di finanziamento, di strutture scolastiche. Contributo agli enti attuatori pubblici per indennità occupazione d'urgenza ed esproprio delle aree per urbanizzazione.	€ 28.500.000,00
h)	Contributo agli enti attuatori pubblici per soluzioni alternative temporanee messe in atto per far fronte alla non agibilità delle strutture scolastiche, consistenti in affitto strutture, riparazione immediata altri edifici, traslochi, acquisto arredi, etc.	€ 8.000.000,00
i)	Costruzione di edifici in sedi nuove e diverse a seguito riorganizzazione della rete scolastica ai sensi dell'articolo 11 comma 1. lett. a) punto 3) del Decreto Legge 10 ottobre 2012 n. 174, convertito con modificazioni dalla legge n. 213 del 7 dicembre 2012, il quale integra l'articolo 4, comma 1, lettera a) del Decreto Legge 6 giugno 2012, n. 74, convertito con modificazioni in legge n. 122 del 01 agosto 2012	€ 22.400.196,28
	Totale	€ 258.800.496,28



Mappa

Traffico



Strada Provinciale 6

SP5

SP5

Via Fratelli Andreoli

Via 1 Maggio

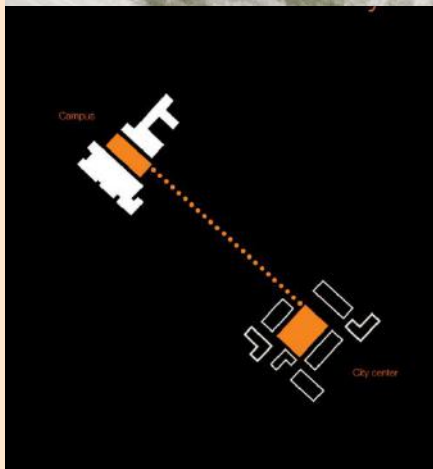
Scuola di Cavezzo







Il collegamento alla città - Cavezzo





 Mappa

Traffico



Prefabbricati modulari scolastici "P.M.S."

Lotto 2 – Provincia di Ferrara Sant'Agostino primaria «Accorsi» di San Carlo





SCUOLA SECONDARIA SASSI







PROGRAMMA OPERATIVO MUNICIPI

IMPORTO

a)	Contributo agli enti attuatori pubblici per la riparazione immediata degli uffici comunali e provinciali che hanno avuto un esito di agibilità "A", "B", "C", per consentirne il riutilizzo immediato	€ 6.000.000,00
b)	Costruzione di edifici municipali temporanei (EMT), compreso le opere di urbanizzazione delle aree a servizio degli edifici, in sostituzione dei municipi che non possono essere riparati e riattivati entro il dicembre 2013	€ 36.000.000,00
c)	Acquisizione in locazione, montaggio e smontaggio di prefabbricati modulari municipali (PMM), compreso le sistemazioni ed urbanizzazioni delle aree interne, per quei municipi che verranno riparati	€ 800.000,00
d)	Contributo agli enti attuatori pubblici per la esecuzione delle opere di urbanizzazione, esterne ed interne alle aree localizzate (se già non ricomprese nelle opere in appalto), necessarie ad assicurare il funzionamento degli edifici municipali temporanei (compreso magazzini, caserme, altre strutture pubbliche) ed ai prefabbricati modulari municipali, nonché per l'esecuzione, all'interno delle stesse aree localizzate, di opere di demolizione di fabbricati esistenti e di opere fondazionali necessarie alla costruzione, a seguito di donazioni e/o altre forme di finanziamento, di strutture pubbliche. Contributo agli enti attuatori pubblici per indennità occupazione d'urgenza ed esproprio delle aree per urbanizzazione.	€ 6.000.000,00
e)	Contributo agli enti attuatori pubblici per le soluzioni alternative temporanee messe in atto per far fronte alla non agibilità delle strutture municipali e provinciali, consistenti in affitti, traslochi, acquisto arredi, compreso il trasferimento di archivi e biblioteche e strutture culturali	€ 8.000.000,00
TOTALE		€ 56.800.000,00



20 m
50 ft

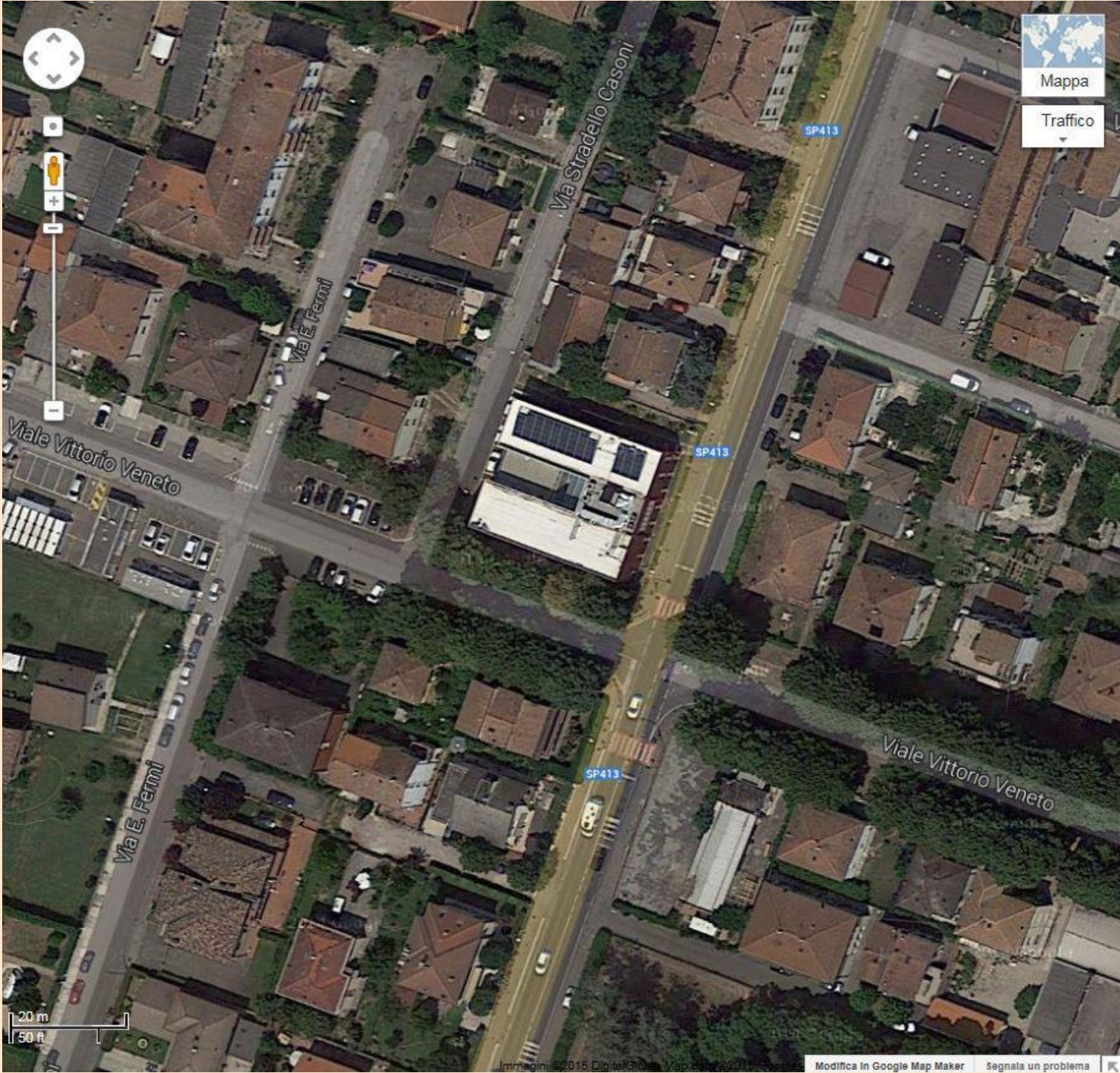


Pala Municipii

Municipalitatea

Biblioteca

- Magazin
- Paza Municipala
- Administratie comuna

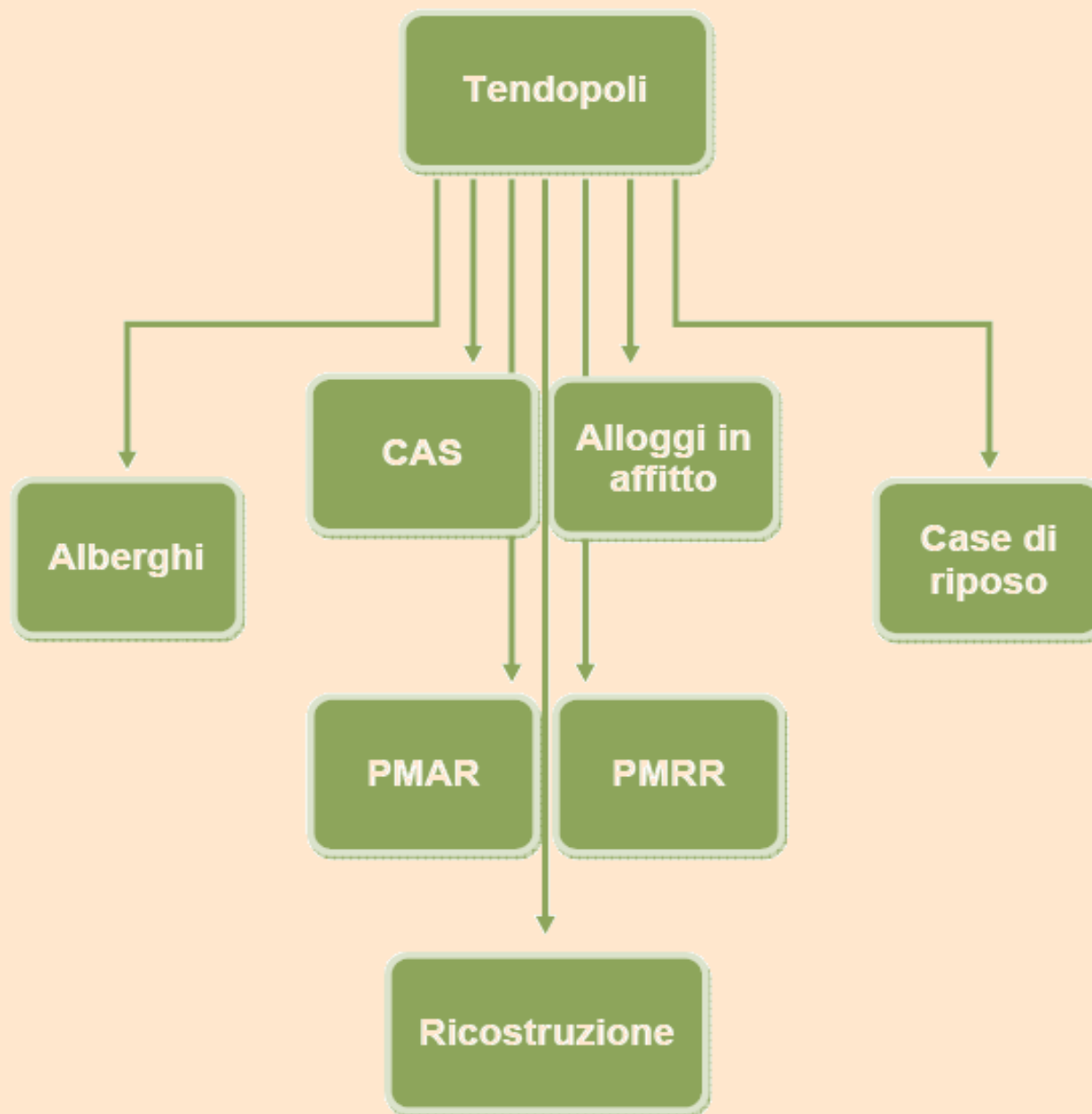


Mappa
Traffico

20 m
50 ft



PROGRAMMA OPERATIVO CASA		IMPORTO
a)	realizzazione delle soluzioni alternative alle abitazioni danneggiate e distrutte dal sisma del maggio 2012 attraverso l'acquisto, fornitura, installazione e manutenzione di Prefabbricati Modulari Abitativi Rimovibili (PMAR).	€ 57.500.000,00
b)	realizzazione dei Prefabbricati Modulari Rimovibili Rurali (PMRR), il loro riacquisto, la manutenzione ordinaria e straordinaria degli stessi per tre anni, e la sistemazione delle basi di appoggio ed allaccio delle utenze, in ambito rurale (Lotti 1, 2, 3, 4, 5, 6)	€ 9.600.000,00
c)	Arredi dei PMAR e dei PMRR.	€ 5.730.000,00
Totale		€ 72.830.000,00

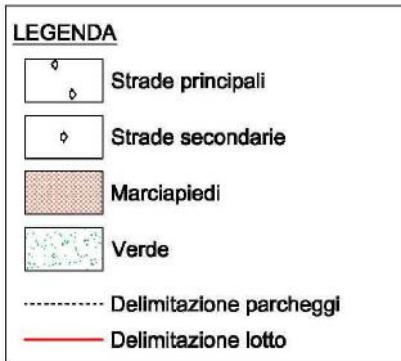






Prefabbricati modulari abitativi residenziali "P.M.A.R."

Lotto 10 – Provincia di MODENA SAN FELICE SUL PANARO



- MODULI TOTALI 150**
- n. 21 MODULI 30 mq
 - n. 54 MODULI 45 mq
 - n. 50 MODULI 60 mq
 - n. 25 MODULI 75 mq

Area utilizzata mq 30.150



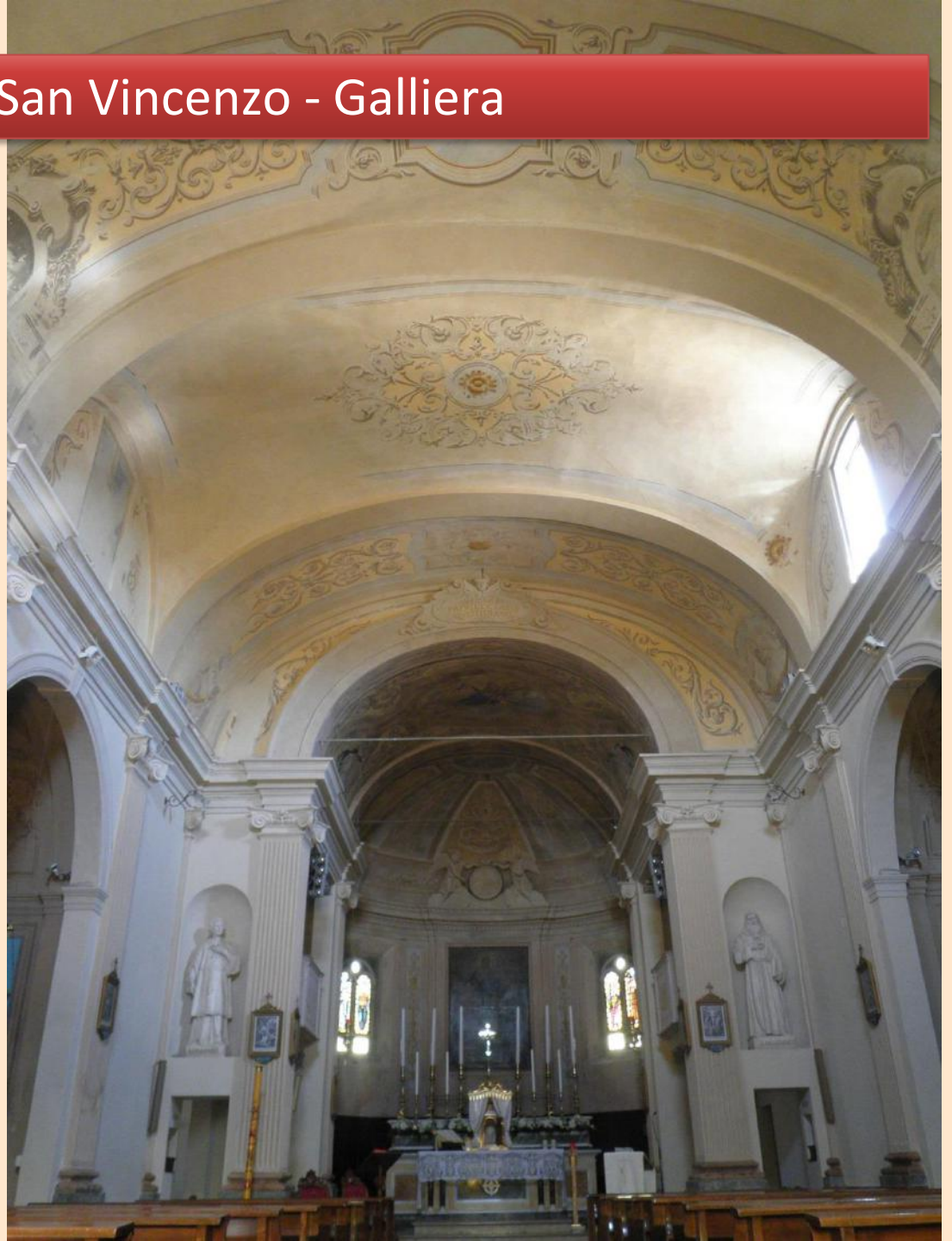




	PROGRAMMA OPERATIVO CHIESE	IMPORTO
	finanziamento complessivo a favore degli interventi per le chiese immediate e temporanee	€ 19.492.800,00



Chiesa di San Vincenzo - Galliera



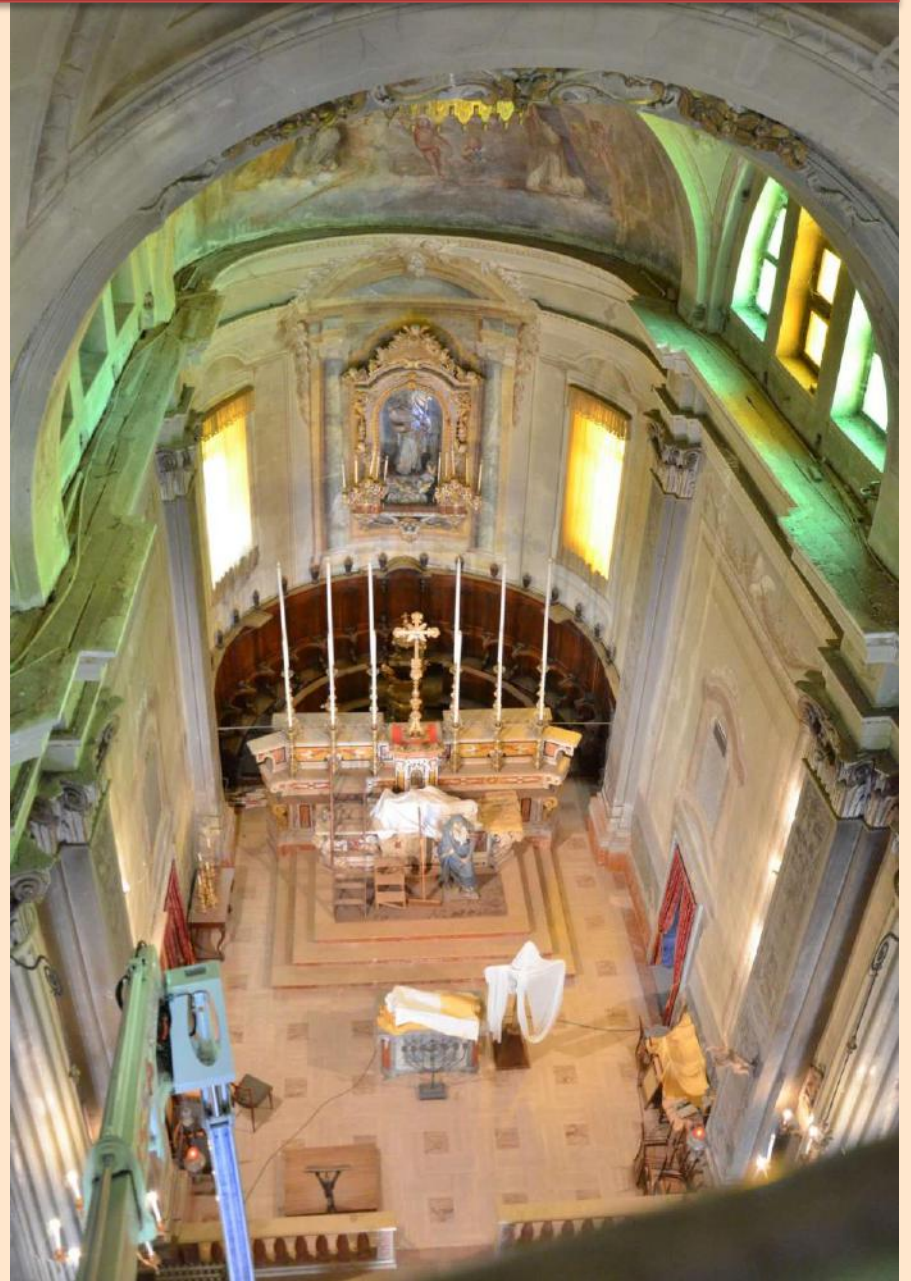
Chiesa di San Matteo Apostolo – Loc. Pilastrì Bondeno



Chiesa di Castello d'Argile



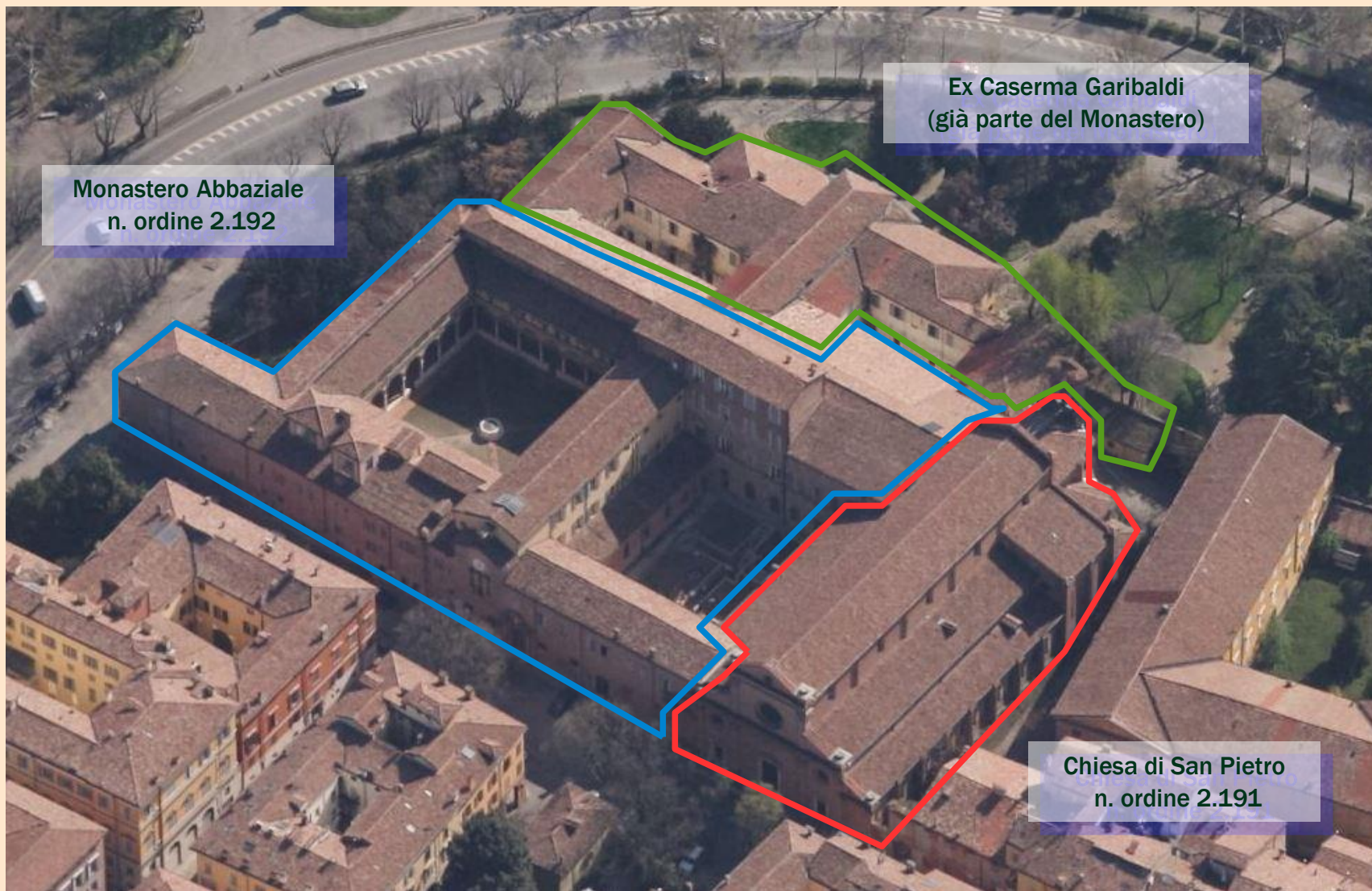
Chiesa di San Nicolò - Argenta



Monastero Benedettino di San Pietro a Modena



Monastero Benedettino di San Pietro a Modena



Il Cantiere della Chiesa di San Pietro a Modena



Il Cantiere della Chiesa di San Pietro a Modena



Il Cantiere della Chiesa di San Pietro a Modena



Ricostruzione insediamenti residenziali e produttivi

- **Ordinanza 29/2012 e smi**
per interventi su edifici B e C;



- **Ordinanza 86/2012 e smi**
per interventi di ricostruzione
E «pesanti».



- **Ordinanza 51/2012 e smi**
per interventi di ricostruzione
E «leggere»;



- **Ordinanza 57/2012 e smi**
per interventi su edifici destinati
ad attività produttiva.

Ricostruzione di edifici privati residenziali

La ricostruzione residenziale avviene in tre fasi:

- quella leggera (esiti B –C ordinanza n. 29/2012), con termine presentazione progetti scaduti, in avanzata fase di realizzazione;
- quella pesante (esito E0 ordinanza n. 51/2012 e esiti E1, E2, E3 ordinanza 86/2012) avviata con il termine per la presentazione dei progetti al 31/12/2015 e con obbligo della prenotazione;
- quella aggregata (UMI dei centri storici) fase da avviare.

**RISORSE PER LA RICOSTRUZIONE DI EDIFICI RESIDENZIALI PRIVATI
AL 30 APRILE 2015**

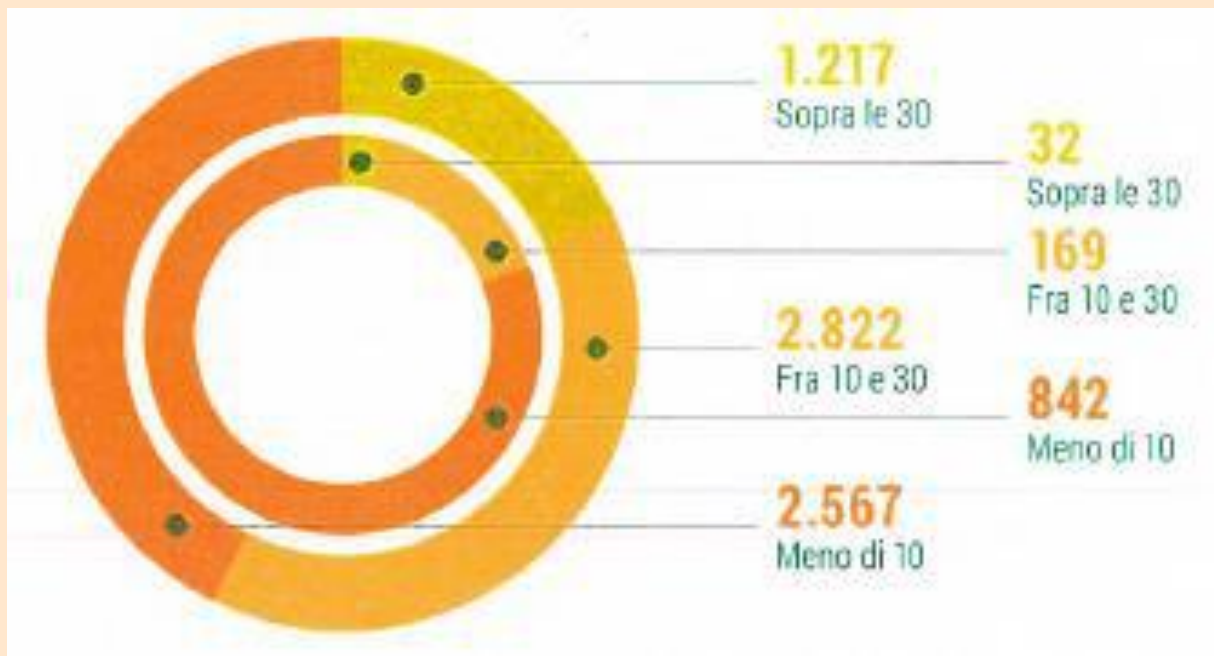
	Progetti presentati ai comuni	di cui Pratiche accettate	di cui ordinanze di concessione del contributo	Totale contributi concessioni in milioni di €	Totale contributi erogati	Erogato/ Concesso
B - C	3.800	670	3.084	192.581.063	153.809.088	80%
E leggere	720	158	549	154.782.934	106.747.271	69%
E pesanti	2.849	1.134	1.433	741.729.035	275.300.198	37%
Totale	7.369	1.962	5.066	1.089.093.032	535.856.557	49%

PRENOTAZIONI CONFERMATE AL 15 MAGGIO 2015 PROCEDURA MUDE n. 3.000

Distribuzione pratiche tra i professionisti

Tra i principali protagonisti della ricostruzione privata residenziale:

- I cittadini proprietari degli immobili
- I 1.043 tecnici impegnati nel coordinamento degli interventi;
- 2.414 tecnici in totale coinvolti a vario titolo



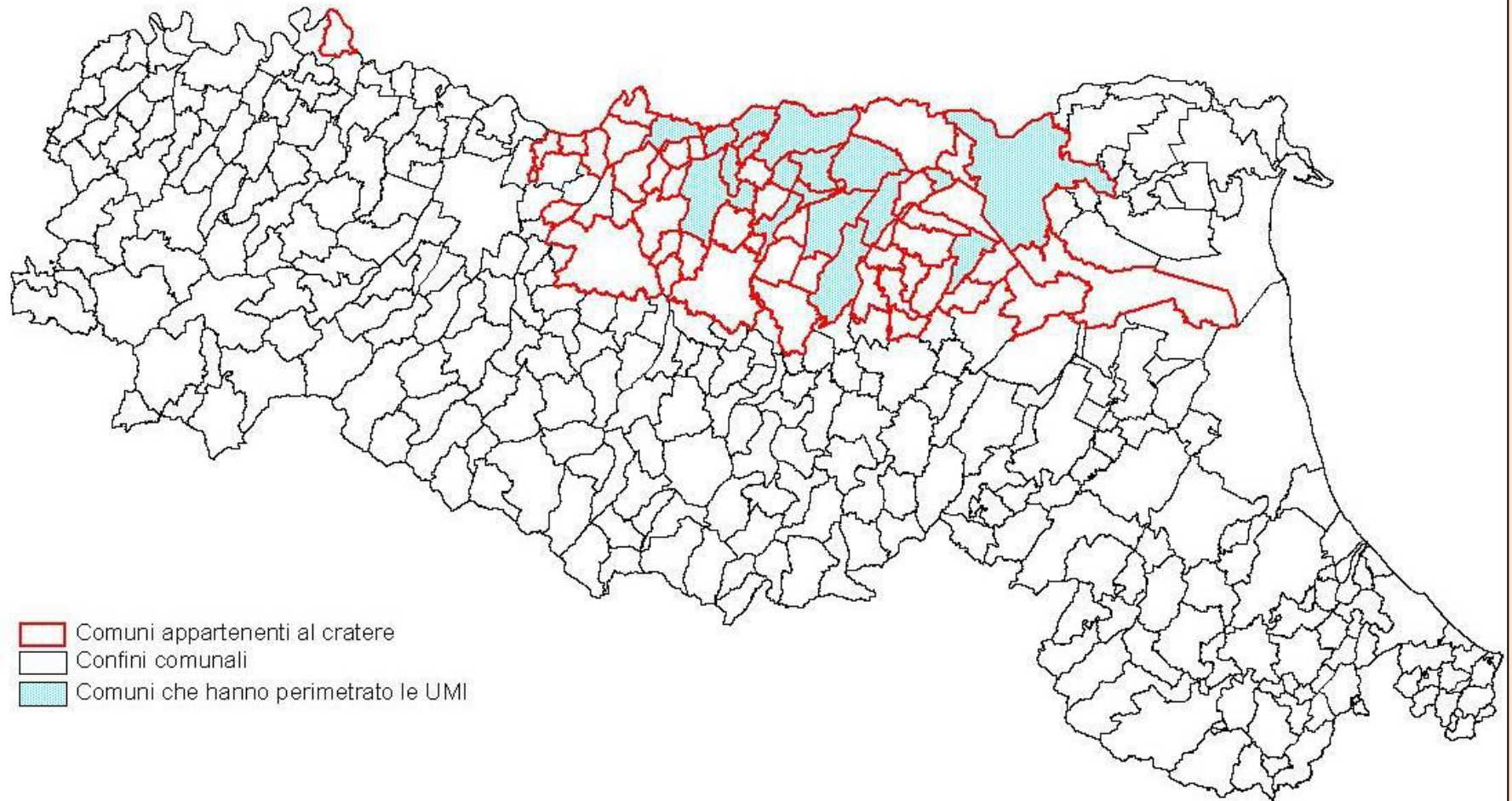
RISORSE PER LA RICOSTRUZIONE DELLE IMPRESE AL 30 APRILE 2015

			Industria	Commercio	Agricoltura	Totale
Domande	Presentate	N°	1.106	285	1.106	2.497
		Importo investimento	1.373.779.825,11	114.006.613,09	752.176.478,31	2.239.962.916,51
	Attive (al netto di rinunce e rigetti)	N°	936	235	899	2.070
		Importo investimento	1.172.851.949,52	102.064.170,58	653.632.438,94	1.928.548.559,04
Concessioni	Decreti	N°	761	177	244	1.182
		Importo contributo	485.833.221,17	46.570.419,01	149.806.809,54	682.210.449,72
Liquidazioni	Presentate	N°	853	209	293	1.355
		N°	829	203	257	1.289
	Decreti	N°	606	141	155	902
		Importo contributo	182.380.970,66	19.672.272,70	43.066.331,49	245.119.574,85
	Assicurazioni liquidate	Importo assicurazione	159.431.670,08	5.569.905,63	21.892.273,41	186.893.849,12

PRENOTAZIONI DA CONFERMARE PER PROCEDURA SFINGE AL 30 GIUGNO 2015

Ricostruzione aggregata

Perimetrazione UMI



19 Comuni hanno provveduto alla perimetrazione delle UMI

PROV.	COMUNE	N.ro totale UMI	Suddivisione in US	UMI a Intervento Diretto	UMI rimandate al Piano della Ricostruzione
BO	CREVALCORE	104	144	104	-
BO	MALALBERGO	1	1	1	-
BO	SAN GIOVANNI IN PERSICETO (*)	-	-	-	-
FE	BONDENO	2	2	2	-
FE	CENTO	5	-	3	2
FE	FERRARA	5	13	5	-
FE	MIRABELLO	36	18	36	-
FE	SANT'AGOSTINO	4	-	4	-
MO	BOMPORTO	6	-	5	1
MO	CAMPOSANTO	12	15	12	-
MO	CARPI	114	162	114	-
MO	CONCORDIA SULLA SECCHIA	68	-	54	14
MO	FINALE EMILIA	143	-	134	9
MO	MEDOLLA	13	11	13	-
MO	MIRANDOLA	455	-	446	9
MO	NOVI DI MODENA	157	188	151	6
MO	SAN FELICE SUL PANARO	143	192	139	4
MO	SAN POSSIDONIO	50	-	43	7
RE	REGGIOLO	6	19	1	5
TOTALE		1324	765	1267	57

Comune di Crevalcore – inquadramento

UNITA' DI ANALISI

Correlazione fra due UMI contigue (con esito E, B o C, in tutto o in parte) per le quali è prevista un'unica Unità di Analisi. Il progetto strutturale delle due UMI dovrà essere sviluppato in forma partecipata dai progettisti incaricati, al fine di valutare gli effetti reciproci prodotti dagli interventi progettati per l'una e per l'altra UMI e allo scopo di redigere una Dichiarazione congiunta, a firma di entrambi i progettisti, che asseveri che le opere progettate per ciascuna UMI non riducono il livello di sicurezza dell'UMI contigua. Nel caso di più di due UMI contigue collegate da frecce a due punte, l'Unità di Analisi comprende tutte le UMI concatenate.

Correlazione fra due UMI contigue (UMI con esito E, B o C contigua ad UMI con esito "agibile/fruibile") per le quali è prevista un'unica Unità di Analisi:

- nel caso di intervento di miglioramento sismico (obbligatorio per esito E), il progetto strutturale dell'UMI con esito E, B o C dovrà essere sviluppato comprendendo nella modellazione la UMI contigua con esito "agibile/fruibile", che viene così coinvolta interamente nel calcolo, pur limitando l'intervento strutturale alla sola UMI con esito E, B o C. I proprietari della UMI contigua con esito "agibile/fruibile" sono tenuti a consentire l'accesso ai tecnici progettisti dell'UMI contigua danneggiata (con esito E, B o C) affinché possano effettuare le rilevazioni necessarie.
- nel caso di interventi di riparazione o rafforzamento locale (consentiti solo per esito B o C), "il progetto e la valutazione della sicurezza potranno essere riferiti alle sole parti e/o elementi interessati": non è pertanto necessario analizzare la struttura nel suo insieme e l'Unità di Analisi non viene quindi chiamata in causa.

Correlazione fra due UMI contigue con esito "agibile/fruibile" per le quali è opportuna un'unica Unità di Analisi:

- nel caso di interventi di miglioramento (o adeguamento) sismico, i progetti strutturali delle due UMI correlate, anche effettuati in tempi diversi, dovranno essere sviluppati comprendendo nella modellazione la UMI contigua, che viene così coinvolta interamente nel calcolo, pur limitando l'intervento strutturale alla sola UMI oggetto di miglioramento (o adeguamento). I proprietari della UMI contigua a quella oggetto di intervento sono tenuti a consentire l'accesso ai tecnici progettisti dell'UMI contigua oggetto di intervento affinché possano effettuare le rilevazioni necessarie. Nel caso di più di due UMI contigue collegate da doppie frecce, l'Unità di Analisi comprende solamente le UMI adiacenti a quella oggetto di intervento.
- nel caso di interventi di riparazione o rafforzamento locale, "il progetto e la valutazione della sicurezza potranno essere riferiti alle sole parti e/o elementi interessati": non è pertanto necessario analizzare la struttura nel suo insieme e l'Unità di Analisi non viene quindi chiamata in causa.

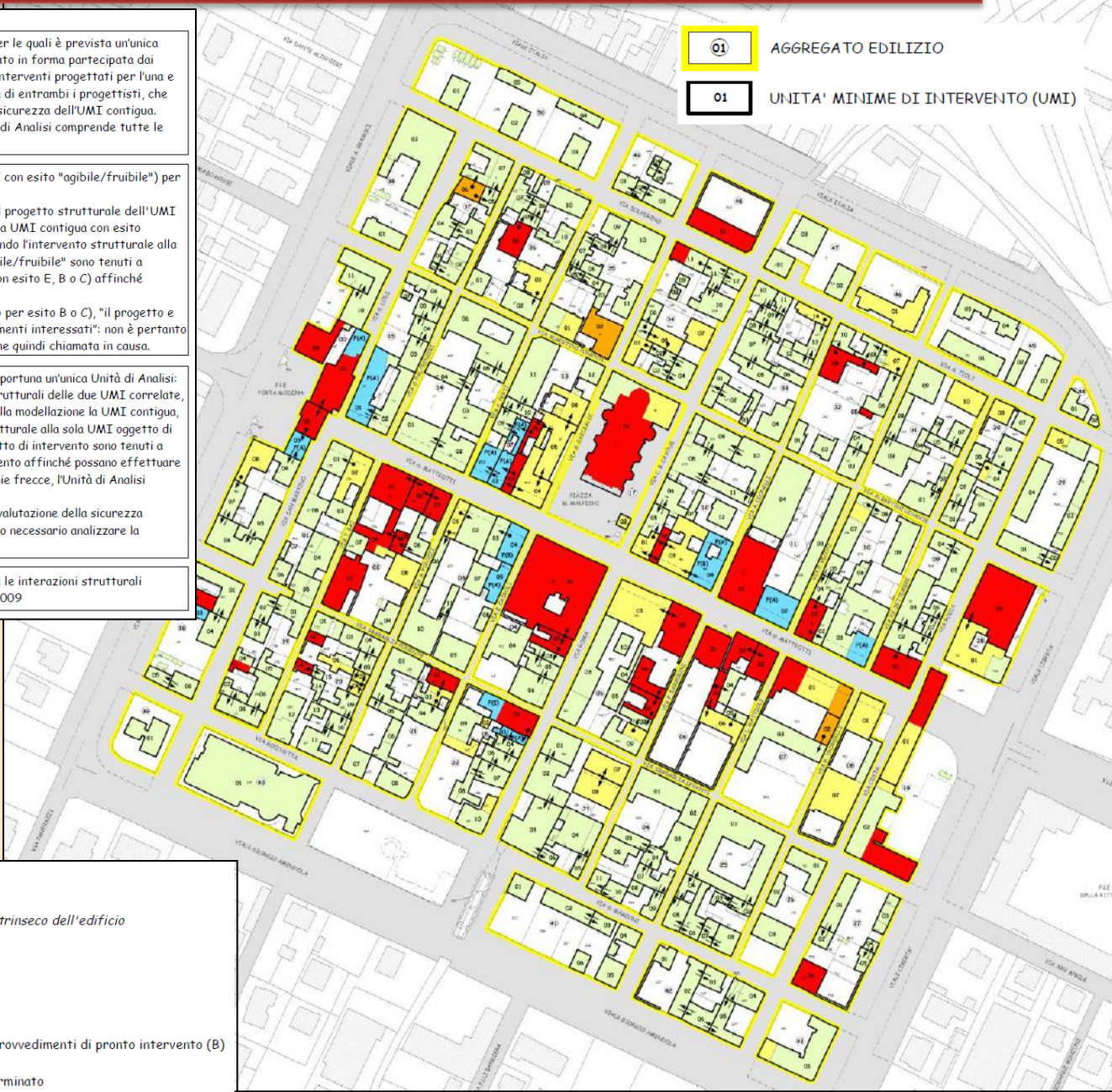
Il progetto strutturale relativo a ciascuna UMI dovrà comunque considerare le interazioni strutturali relative, come definite al punto C8A.3 di cui alla Circolare n. 617 del 02.02.2009




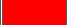



AGGREGATO EDILIZIO



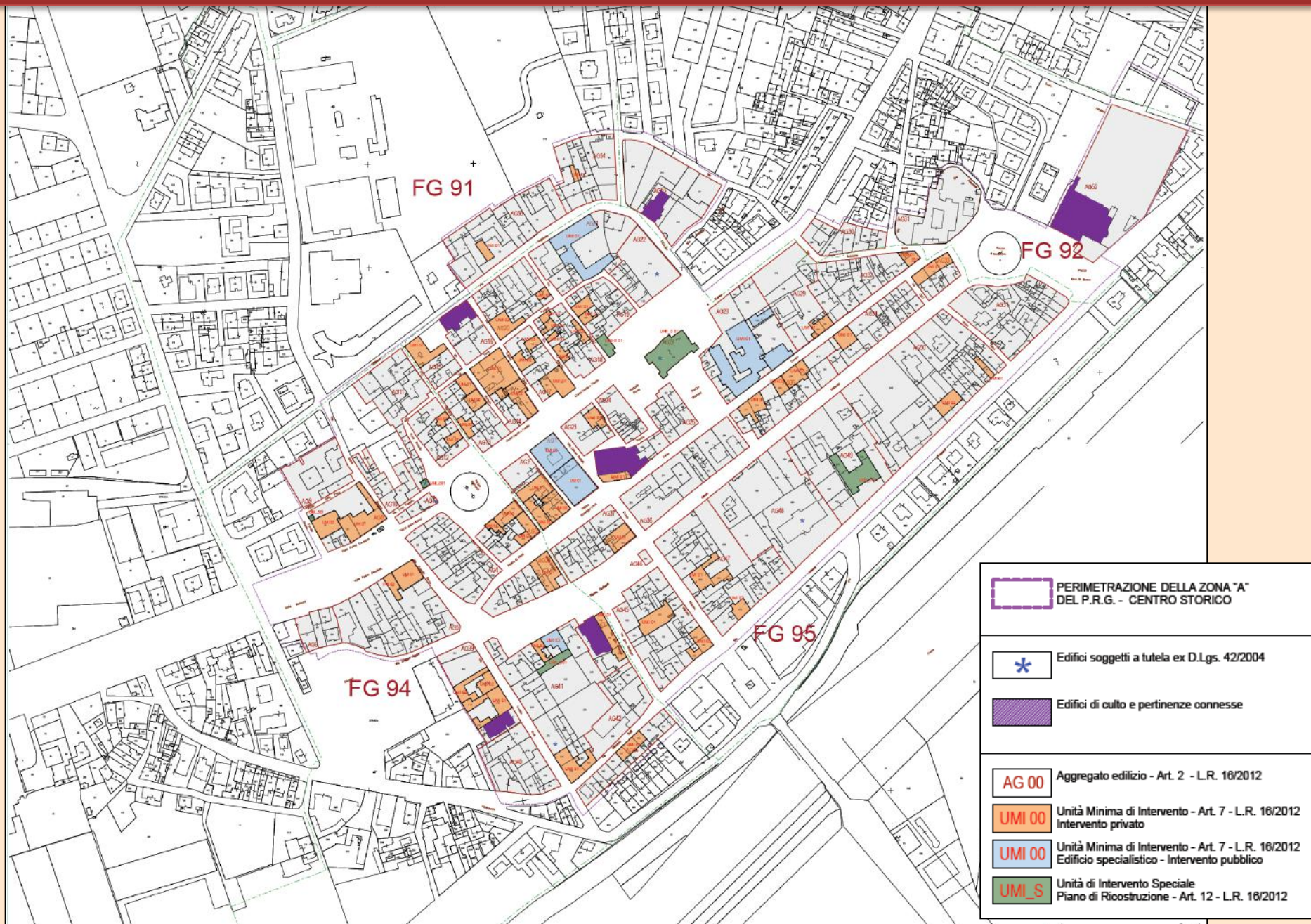
UNITA' MINIME DI INTERVENTO (UMI)



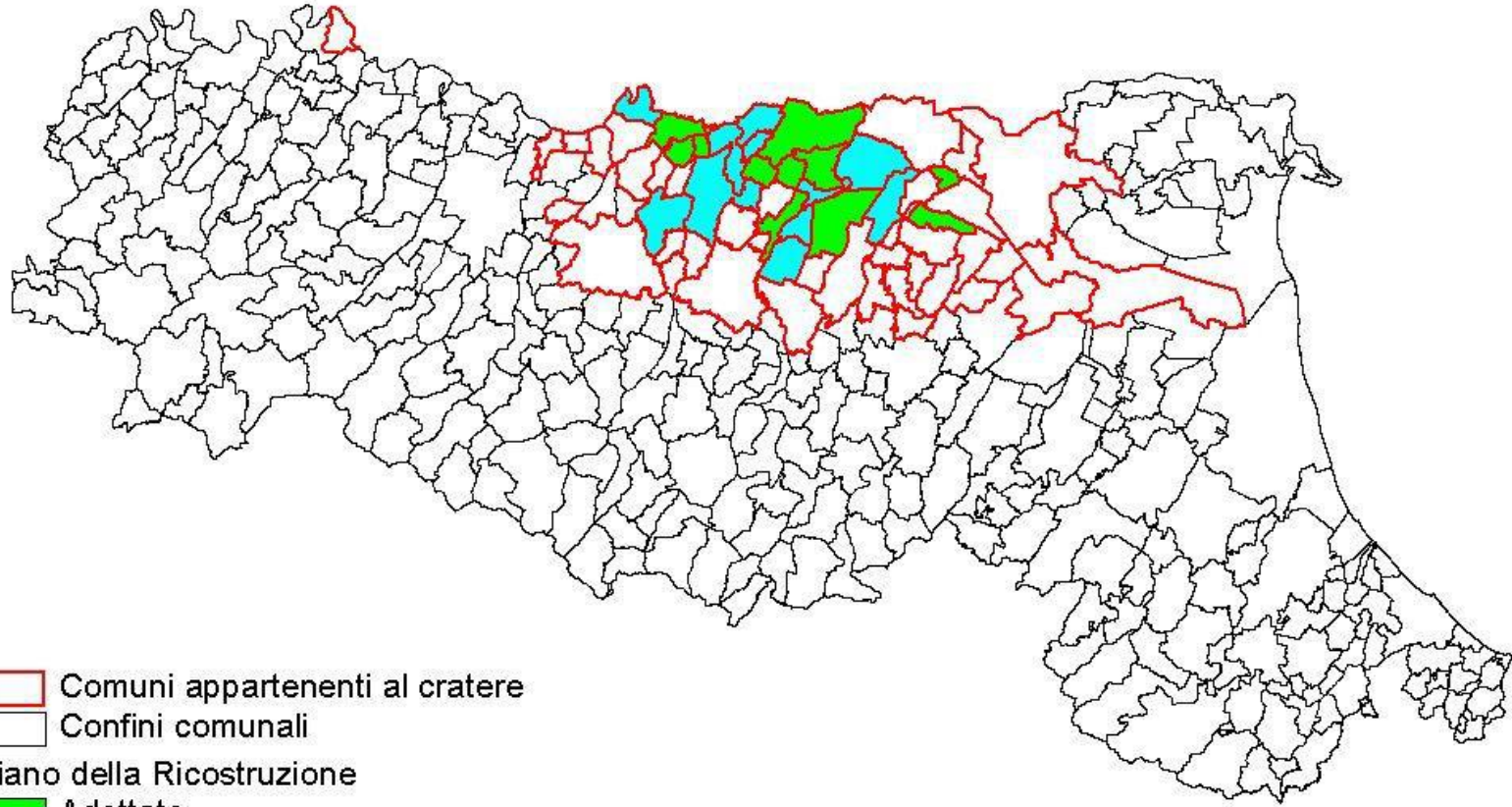
Individuazione degli esiti della valutazione dei danni



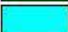
-  Edificio inagibile per rischio esterno (F)
In cartografia è segnalata tra parentesi la valutazione del danno intrinseco dell'edificio (la sigla (A) indica che si tratta di intrinseco "agibile/fruibile")
-  Edificio inagibile (E)
-  Edificio parzialmente inagibile (C)
-  Edificio temporaneamente inagibile (tutto o parte) ma agibile con provvedimenti di pronto intervento (B)
-  Edificio agibile/fruibile o privo di scheda di danno perchè non determinato

Comune di Finale Emilia – UMI centro storico



Piano della Ricostruzione

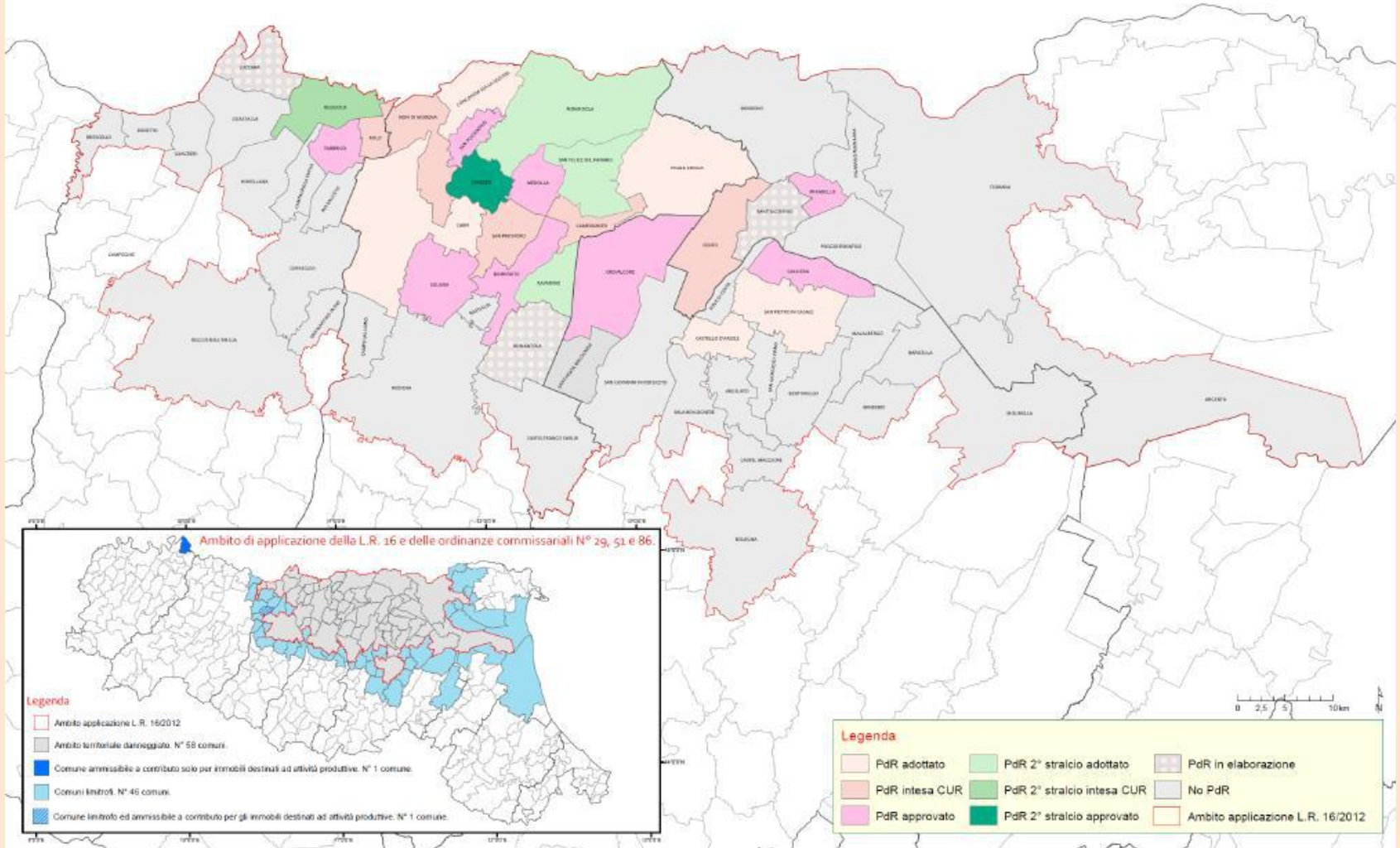


-  Comuni appartenenti al cratere
-  Confini comunali
- Piano della Ricostruzione**
-  Adottato
-  In corso di redazione



29 Comuni stanno provvedendo alla redazione del Piano della Ricostruzione (aggiornamento al 28 gennaio 2014)

I Piani della ricostruzione PdR



PROV.	COMUNE	TIPOLOGIA PIANO
BO	Castello d'Argile	PdR
BO	Crevalcore	PdR - 1 stralcio PdR - 2 stralcio
BO	Galliera	PdR - 1 stralcio PdR - 2 stralcio
BO	San Pietro in Casale	PdR
BO	Sant'Agata Bolognese	PUA "Bassetta Nuova"
FE	Bondeno	PdR
FE	Cento	PdR - 1 stralcio PdR - 2 stralcio
FE	Mirabello	PdR - 1 stralcio PdR - 2 stralcio
FE	Sant'Agostino	PdR - 1 stralcio PdR - 2 stralcio
FE	Vigarano Mainarda	PdR
MO	Bomporto	PdR - 1 stralcio PdR - 2 stralcio
MO	Camposanto	PdR - 1 stralcio PdR - 2 stralcio
MO	Carpi	PdR - 1 stralcio PdR - 2 stralcio
MO	Cavezzo	PdR - 1 stralcio PdR - 2 stralcio
MO	Concordia	PdR
MO	Finale Emilia	PUA "Nostra Signora di Fatima" PdR
MO	Medolla	PUA "San Matteo" PdR PUA "Eurosets" PdR
MO	Mirandola	variante al PdR variante 2 al PdR
MO	Nonantola	PdR - 1 stralcio
MO	Novi di Modena	PdR - 1 stralcio PdR - 2 stralcio
MO	Ravarino	PdR - 1 stralcio PdR - 2 stralcio PdR - 3 stralcio
MO	San Felice sul Panaro	PdR - 1 stralcio PdR - 2 stralcio
MO	San Possidonio	PdR - 1 stralcio PdR - 2 stralcio
MO	San Prospero	PdR
MO	Soliera	PdR - 1 stralcio PdR - 2 stralcio
RE	Fabbrico	PdR
RE	Luzzara	PdR
RE	Reggiolo	PdR - 1 stralcio PdR - 2 stralcio PdR - 3 stralcio
RE	Rolo	PdR

Concordia sulla Secchia



I lotti gotici del Centro Storico – Concordia



Concordia sulla Secchia



Le UMI a Piano
nel centro storico

Luoghi strategici

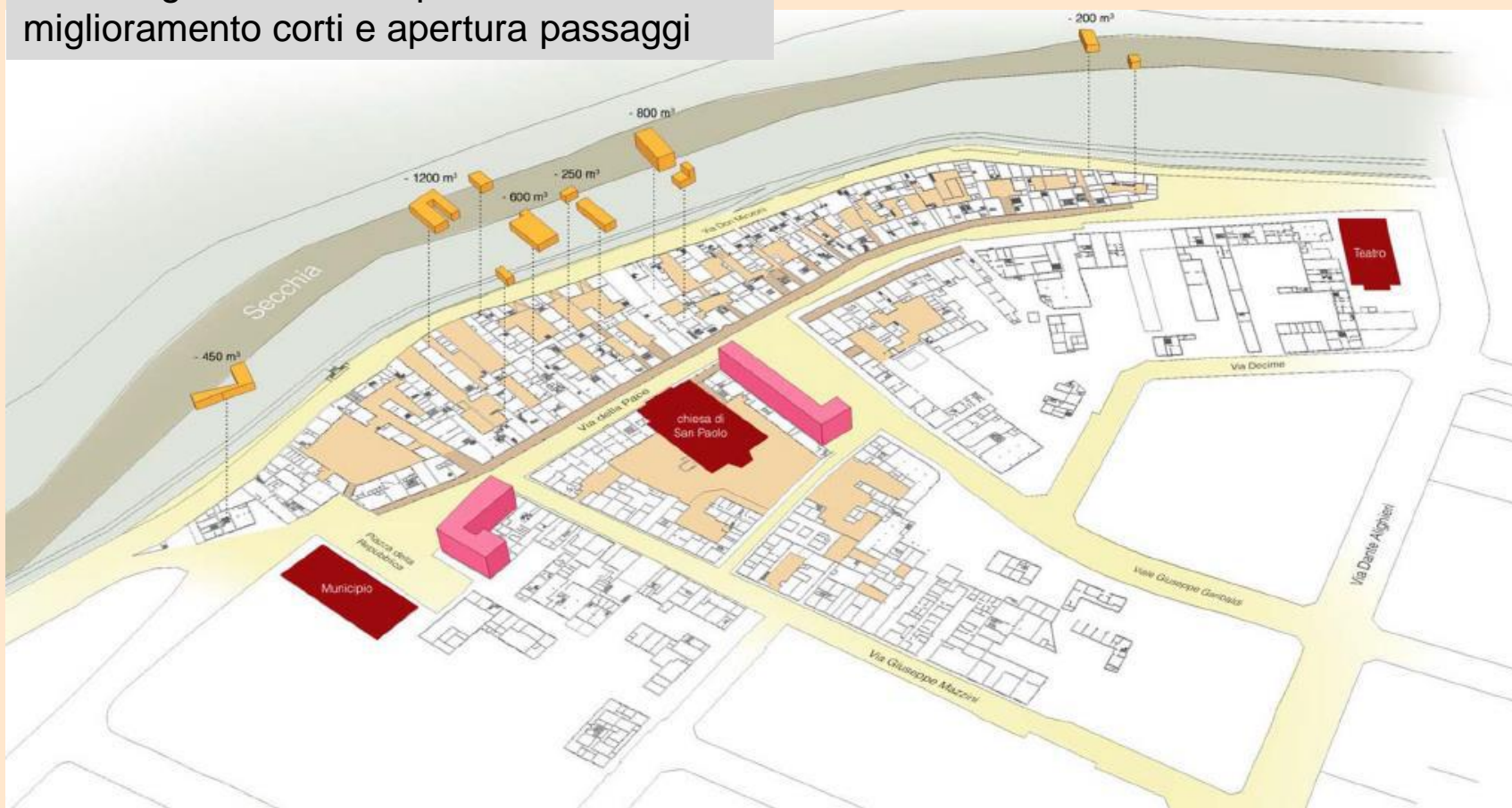
Funzioni strategiche

 UMI rimandate a PdR

Ipotesi di de-localizzazione dal CS al CS – Concordia

Costruire insieme la nuova piazza

Palazzo Mari demolito mc 5,800
(+3200 della Canonica rimasti in piedi)
Possibile volumetria da ricostruire mc 5100
Dai lotti gotici 3500 mc per
miglioramento corti e apertura passaggi



La nuova piazza centrale – Concordia



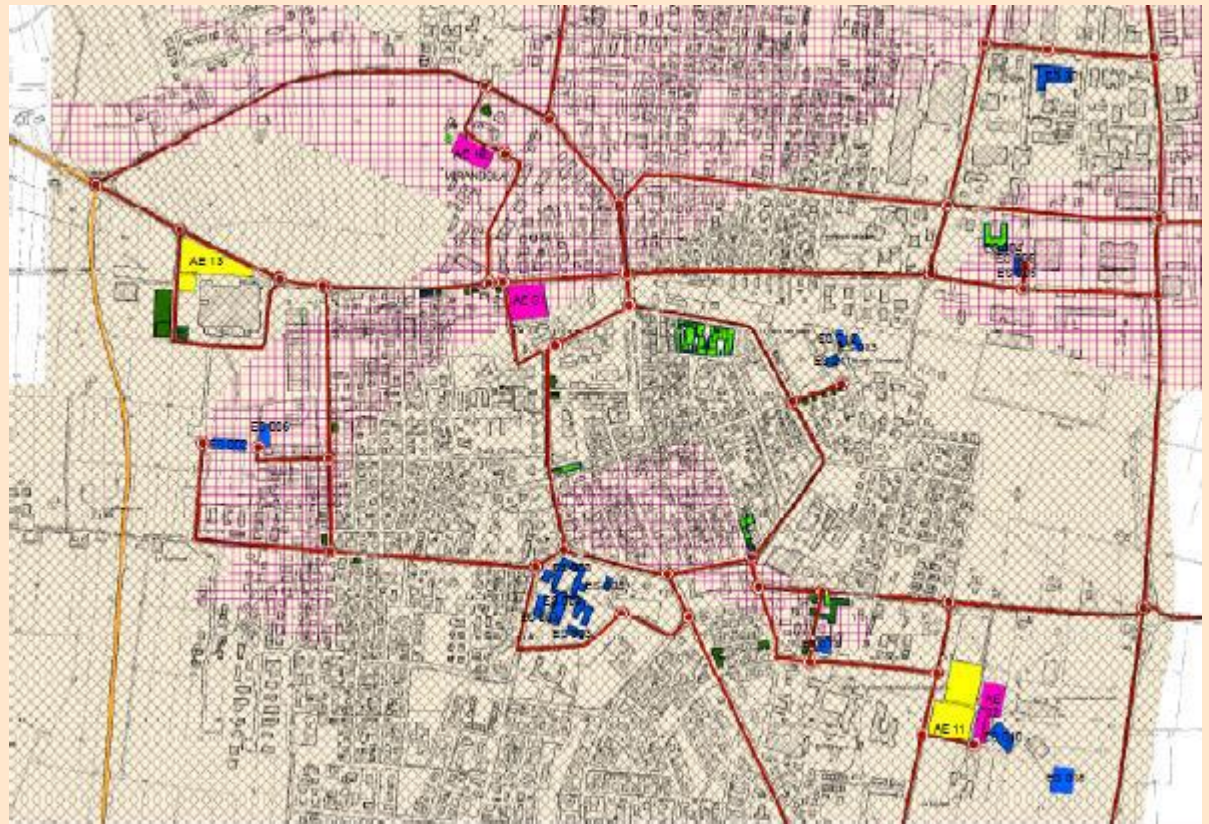
Ricostruire città meno vulnerabili al sisma – Mirandola

Alcuni concetti nuovi:

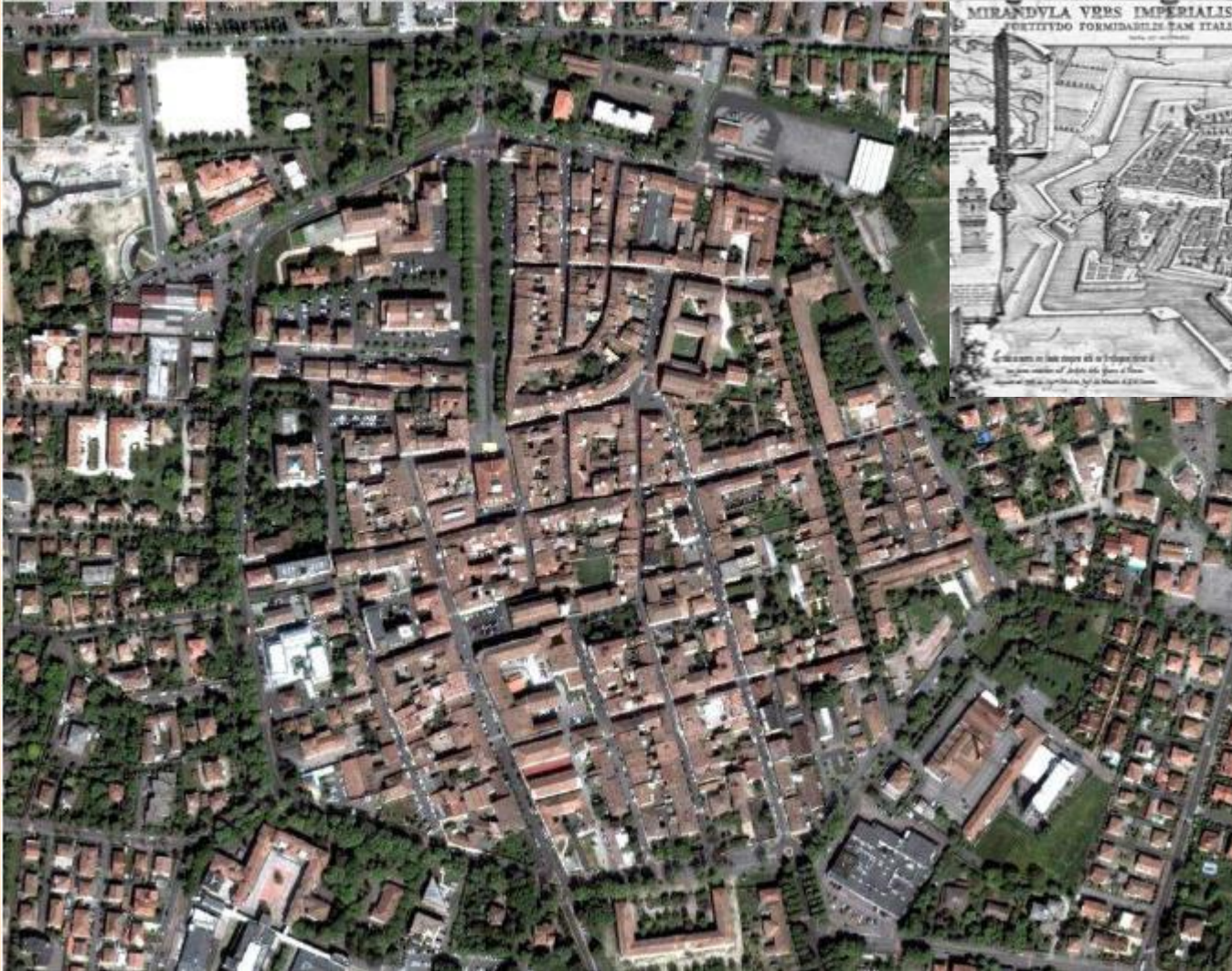
- Oltre la riduzione della vulnerabilità dei singoli edifici : riduzione della **Vulnerabilità urbana**: assicurare il funzionamento della città anche nelle **Condizioni Limite di Emergenza (CLE)**.

- Individuazione del sistema di percorsi, spazi, funzioni urbane ed edifici strategici che devono restare efficienti per la risposta urbana al sisma

Si introduce per la prima volta la **prevenzione e mitigazione del rischio sismico** nella pianificazione urbanistica,



Un centro storico murato fortemente identitario – Mirandola



5 unità di Intervento speciali – Mirandola

Ristrutturazione urbanistica e riorganizzazione spaziale

in 5 situazioni circoscritte :

- Piazzale Marconi
- edificio M2
- edificio Scaletta
- edificio Via Pellico
- ex-Milizia e il cinema



Mirandola - Piano della Ricostruzione



Mirandola - Piano della Ricostruzione

UMI via Tabacchi - piante



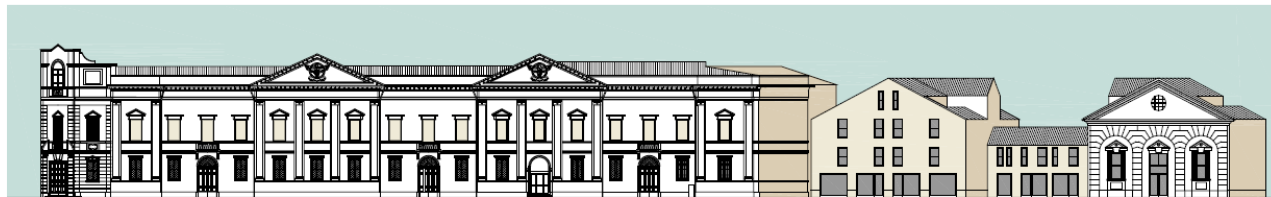
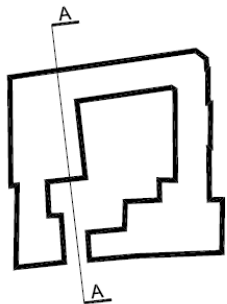
U.M.I. speciale n. 3 "Via Tabacchi"

PROGETTO - LIVELLO STRADA

SCALA 1:500

Mirandola - Piano della Ricostruzione

UMI isolato ex Milizia e condominio Duomo – planivolumetrico



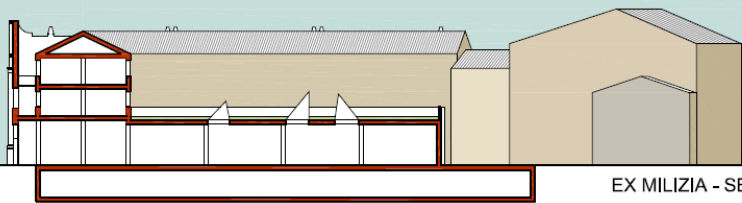
EX MILIZIA - PROSPETTO OVEST SU VIA PICO



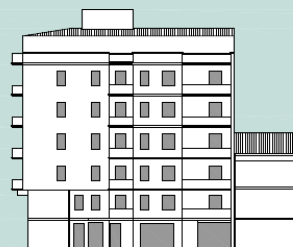
EX MILIZIA - PROSPETTO SUD SU VIA CAVOUR



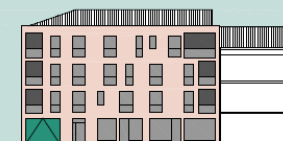
EX MILIZIA - PROSPETTO EST SU VIA ROMA



EX MILIZIA - SEZIONE AA



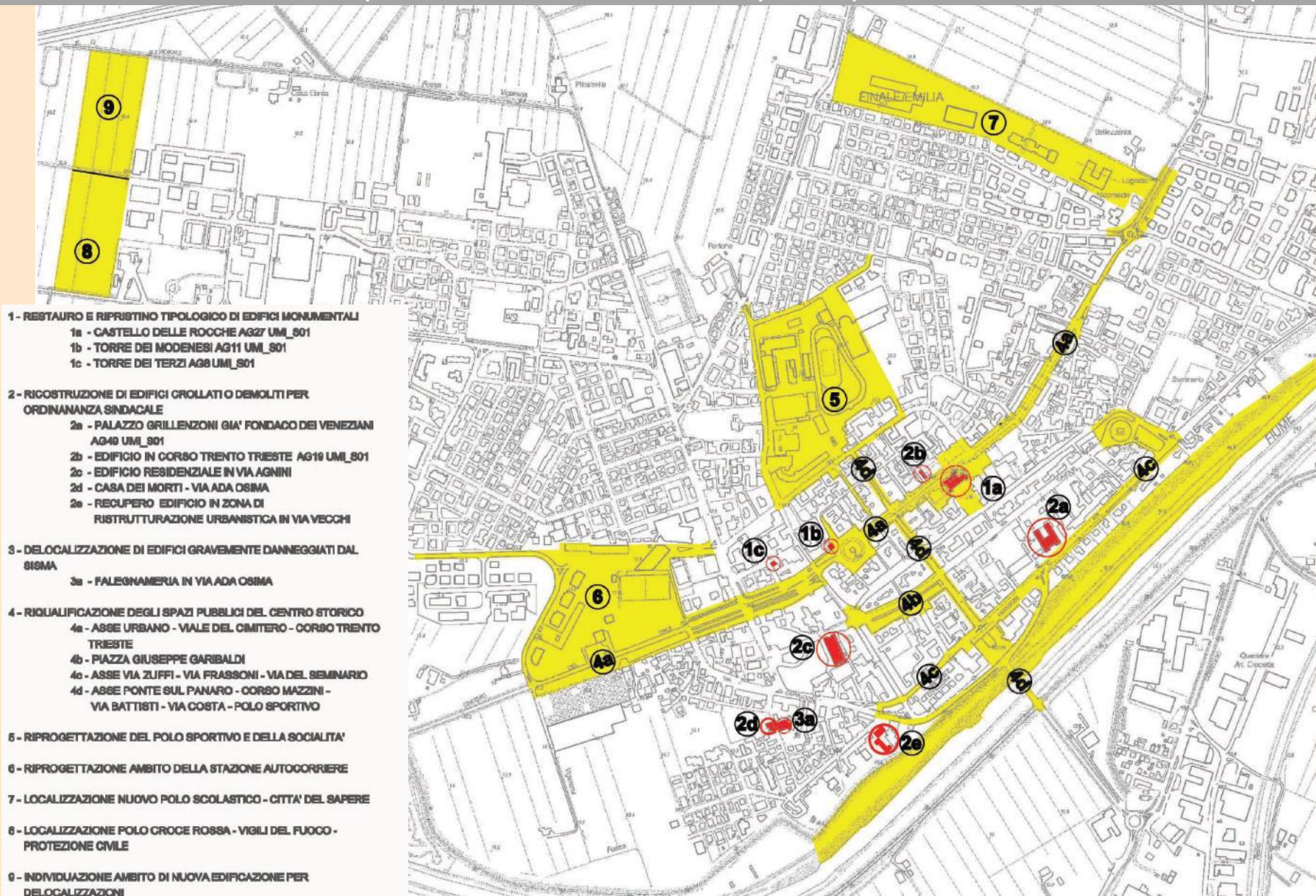
CONDOMINIO DUOMO
PROSPETTO SU VIA ROMA ANTE SISMA



CONDOMINIO DUOMO
NUOVO PROFILO SU VIA ROMA

Finale Emilia - Piano della Ricostruzione

Are e interventi da sottoporre a verifica nella fase di partecipazione e osservazione - Capoluogo



Finale Emilia - Piano della Ricostruzione

POLO SPORTIVO E DELLA SOCIALITA' SOL. 2 SUGGERIMENTI PER LA RIQUALIFICAZIONE



PIANI ORGANICI

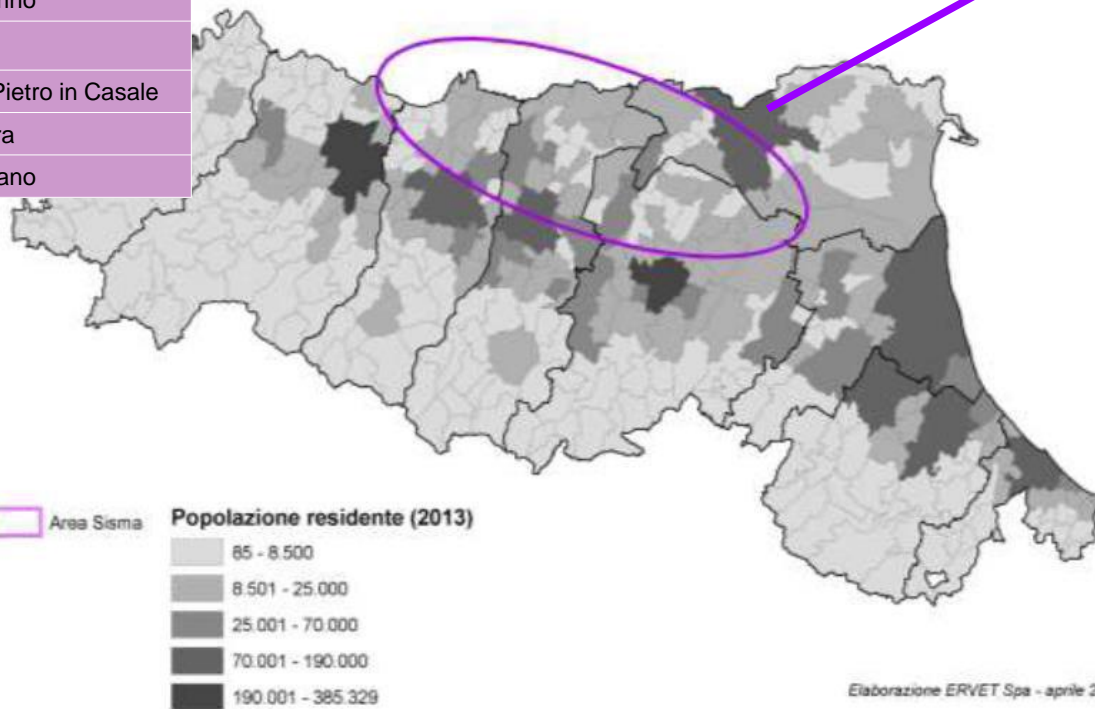
10

PROV	COMUNI CON PO APPROVATO
MO	Bomporto
FE	Bondeno
RE	Fabbrico
RE	Luzzara
MO	Nonantola
MO	Ravarino
RE	Rolo
BO	San Pietro in Casale
MO	Soliera
FE	Vigarano



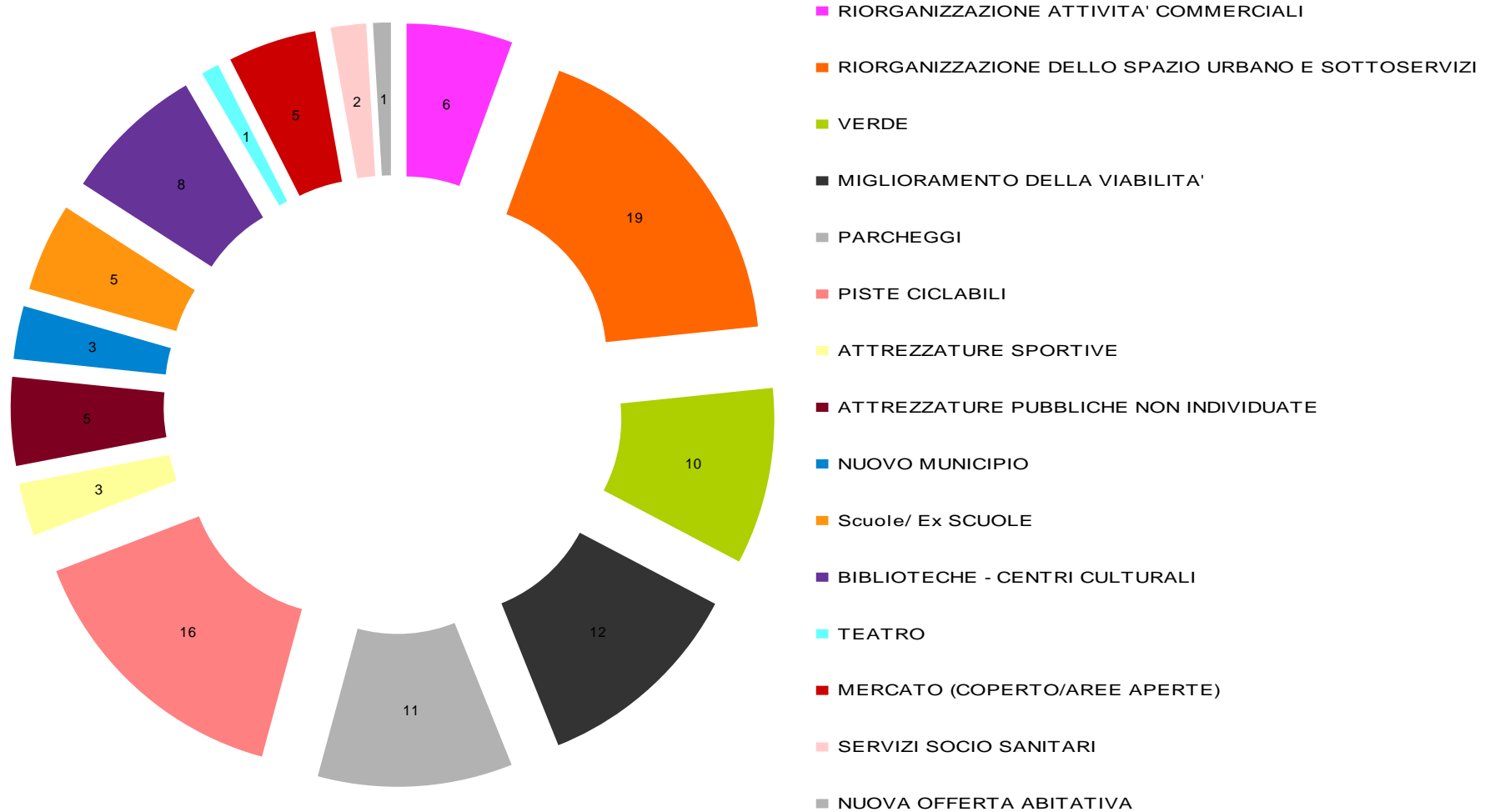
14

PROV	COMUNI CON PO APPROVATO e ZONE ROSSE
MO	Camposanto
MO	Carpi
MO	Cavezzo
FE	Cento
MO	Concordia sulla Secchia
BO	Crevalcore
MO	Finale Emilia
FE	Mirabello
MO	Mirandola
MO	Novi di Modena
RE	Reggiolo
MO	San Felice sul Panaro
MO	San Possidonio
FE	Sant'agostino

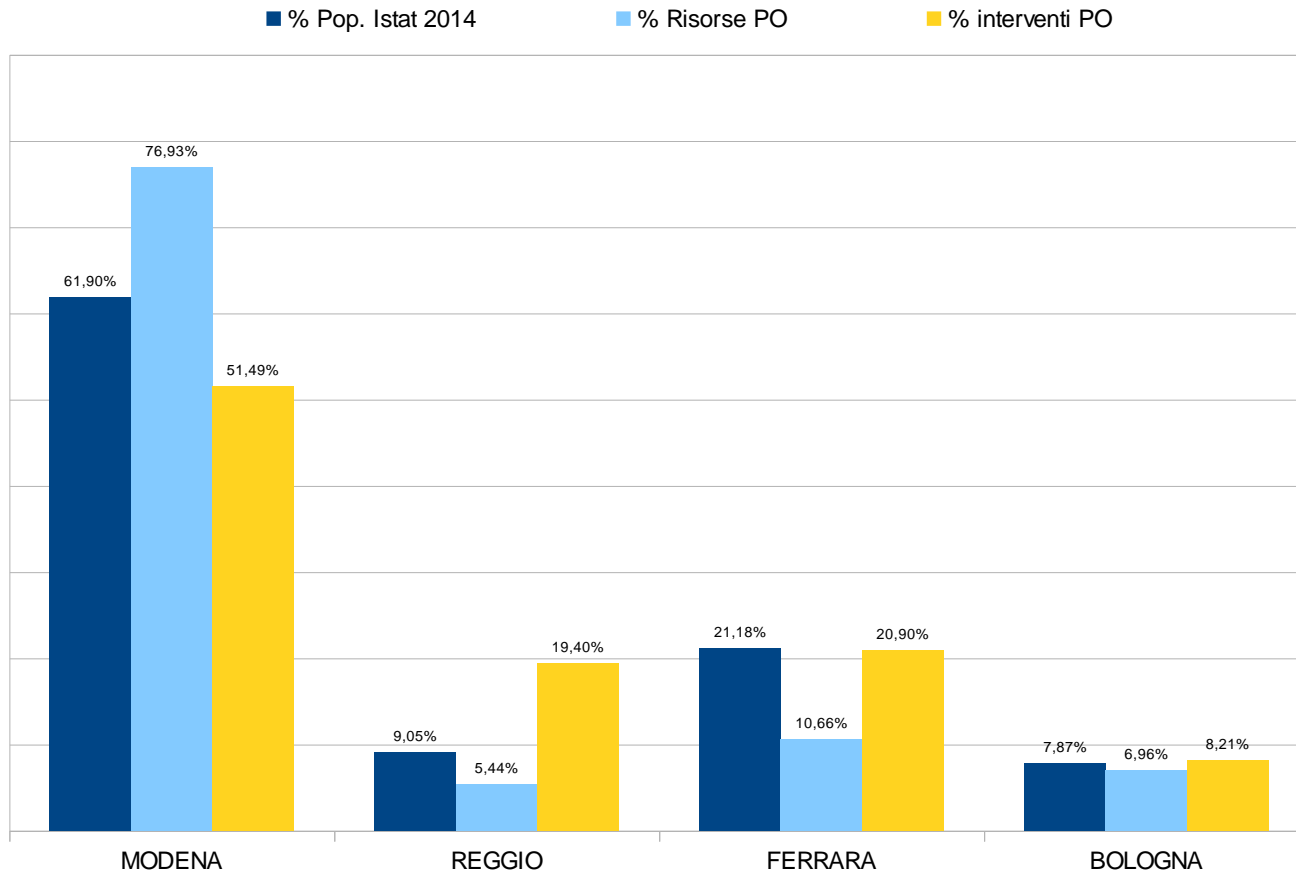


Elaborazione ERVET Spa - aprile 2014

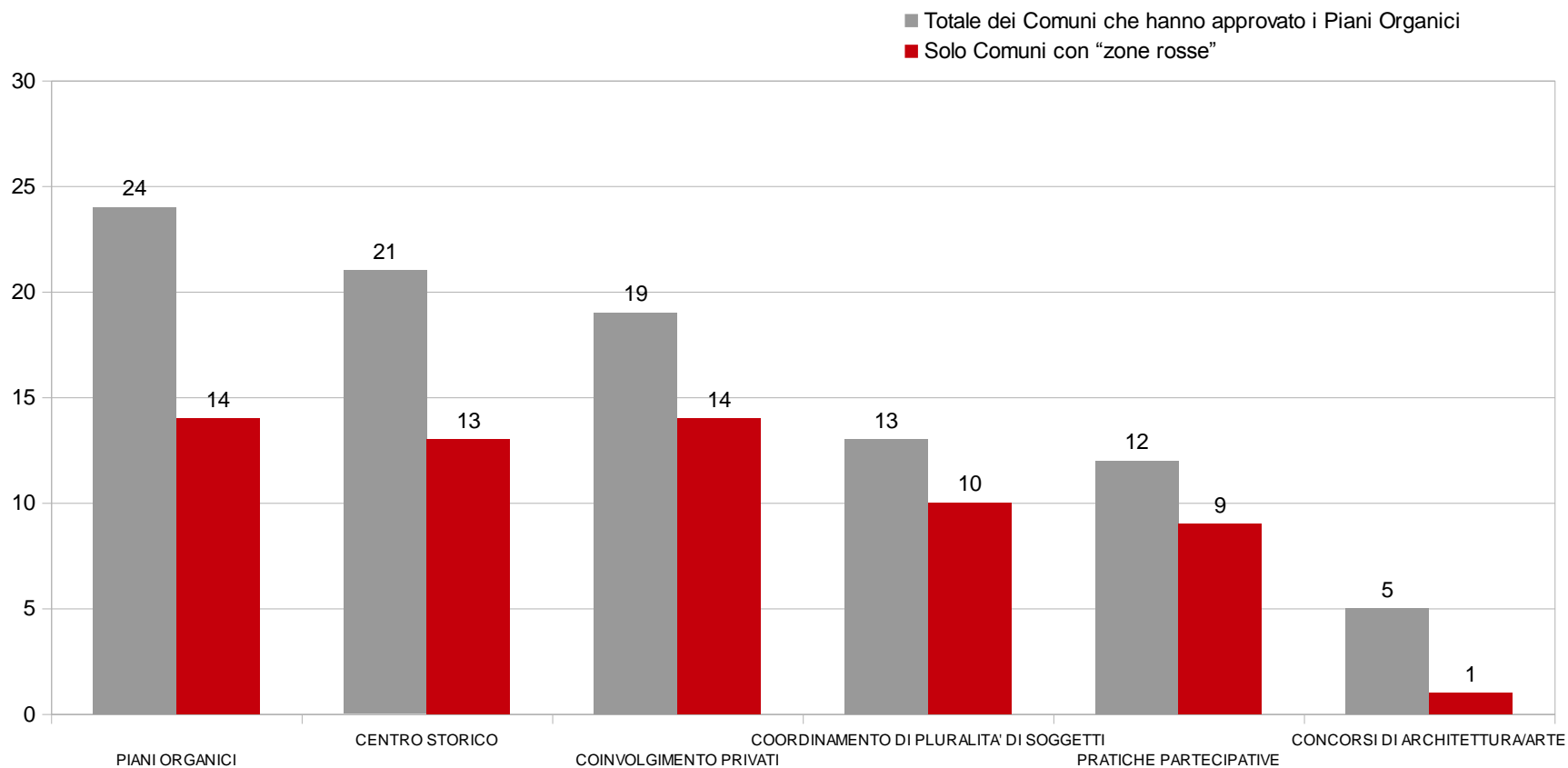
Rappresentazione schematica dei temi sviluppati dai 24 Piani Organici



Confronto % di distribuzione della popolazione residente, delle risorse indicate nella tabella finanziaria dei 24 piani organici e degli interventi proposti (per provincia)



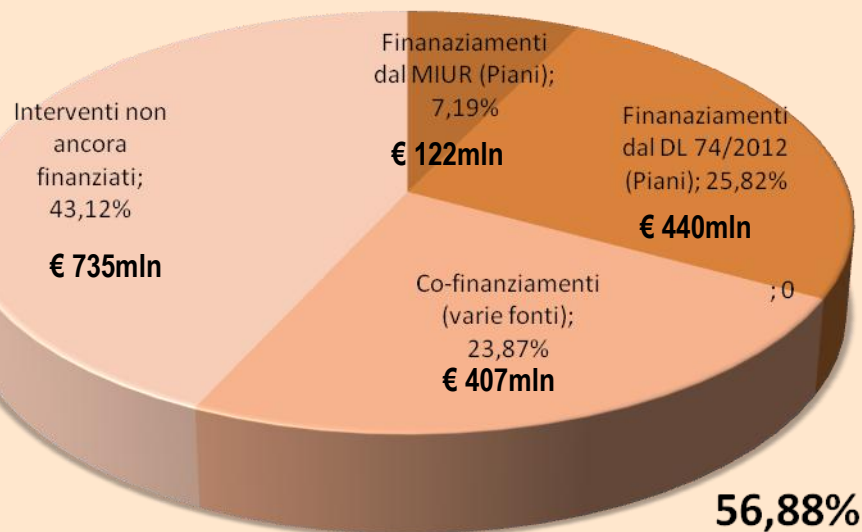
Incidenza delle priorità indicate dalla delibera regionale 1094/2014 confronto tra i piani organici dei 24 comuni (in grigio) e dei soli comuni con la “zona rossa” (in rosso)



Ricostruzione Opere Pubbliche, Beni Culturali, Scuole e Università

STIMA DEI DANNI E SITUAZIONE FINANZIARIA

RILEVAZIONE DEI DANNI	N. Immobili	Importo
Immobili danneggiati OOPP-BBCC > 50.000 €	1653	€ 1.618.102.691,41
Immobili danneggiati OOPP-BBCC < 50.000 €	269	€ 12.369.939,30
Immobili privati ad uso pubblico BBCC	39	€ 38.107.186,70
Immobili pubblici fuori cratera	120	€ 36.298.062,61
Immobili privati ad uso pubblico BBCC fuori cratera	8	€ 518.662,44
TOTALE	2089	€ 1.705.396.542,46



Si rileva che a fronte delle risorse pubbliche disponibili (MIUR e DL 74/2012) pari ad **€ 562.929.371,74**, sono di fatto finanziati interventi per **€ 969.999.059,86**, in quanto alle somme già stanziato con i Piani Annuali vanno aggiunte risorse per **€ 407.069.688,12** provenienti da co-finanziamenti

In conclusione ed in estrema sintesi si può affermare che a fronte di una stima dei danni pari a **€ 1.705.396.542,46** distribuiti su **n. 2089** interventi, risultano già disponibili risorse per **€ 969.999.059,86** pari al **56,88%** della stima totale dei danni

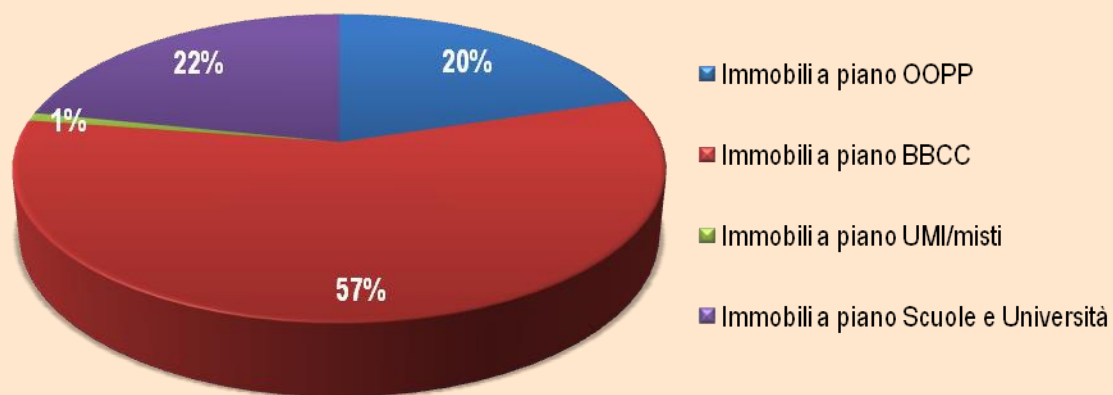
PROGRAMMA OOPP-BBCC	2089	€ 1.298.788.812,06
IMPORTI CO-FINANZIAMENTI	-	€ 407.069.687,12
FINANZIAMENTI DAL MIUR (PIANI)	174	€ 122.629.568,00
FINANZIAMENTI DAL DL 74/2012 (PIANI)	761	€ 440.299.803,74
TOTALE FINANZIATO		€ 969.999.058,86
RESTA DA FINANZIARE		€ 735.397.483,60

I PIANI ANNUALI 2013-14 LE DIVERSE FONTI DI FINANZIAMENTO

PIANI	N° INTERVENTI	IMPORTO
Piano delle OOPP	283	€ 114.098.308,70
Piano dei BBCC	474	€ 321.468.484,34
Piano UMI/misti pubblico-privato	4	€ 4.733.010,70
totale parziale	761	€ 440.299.803,74
Piano Edilizia Scolastica e Università	174	€ 122.629.568,00
TOTALE	935	€ 562.929.371,74

Suddivisione Importi dei PIANI 2013-14

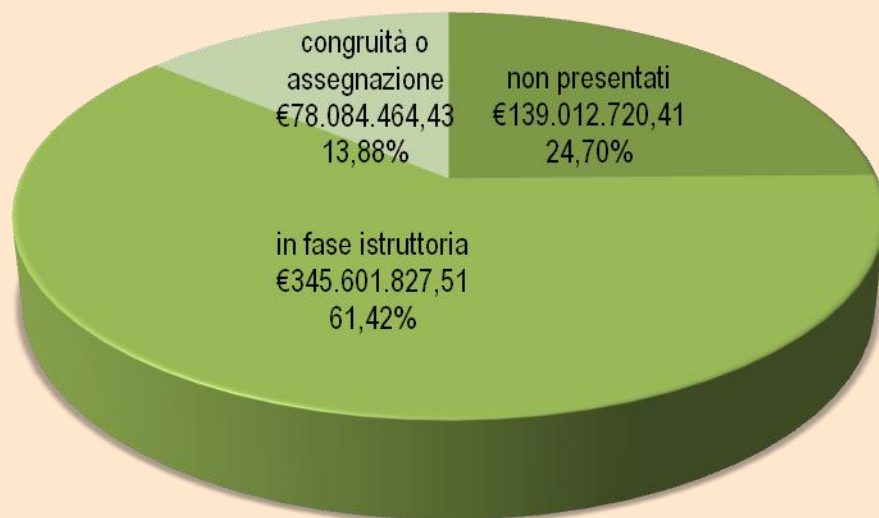
Le risorse disponibili ammontano ad **€562.929.371,74** di cui **€122.629.568,00** derivanti dal MIUR e **€440.299.803,74** dal DL 74/2012.



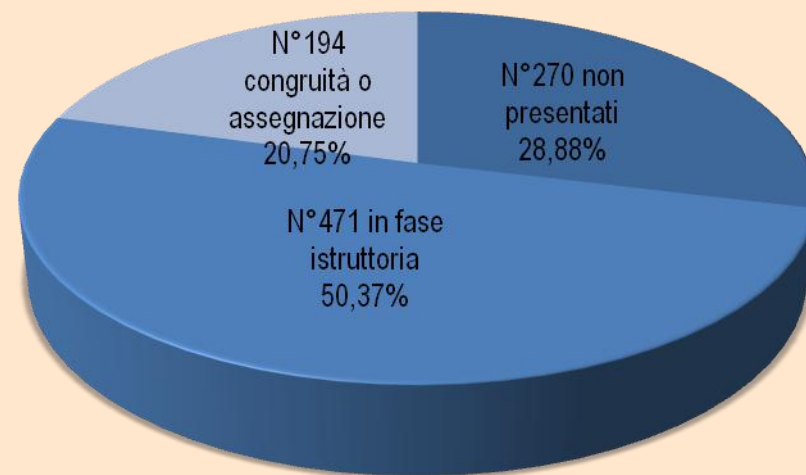
STATO DI ATTUAZIONE DEI PIANI

	ord.10/2015		presentati				assegnati/ congruità economica			
	N°	importo	N°	%numeri	importo	%importi	N°	%numeri	importo	%importi
piano OOPP-BBCC	534	€ 429.756.083,73	446	83,52%	€ 355.493.905,48	82,72%	109	24,44%	€ 71.519.314,03	20,12%
piano Edilizia Scolastica	128	€ 121.591.226,81	80	62,50%	€ 63.567.727,83	52,28%	21	26,25%	€ 4.805.503,58	7,56%
piano proprietà mista/UMI	4	€ 4.733.010,70	3	75,00%	€ 880.252,96	18,60%	1	33,33%	€ 140.000,00	15,90%
elenco < 50000 OOPP-BBCC	223	€ 5.580.349,92	112	50,22%	€ 3.208.184,78	57,49%	52	46,43%	€ 1.346.696,78	41,98%
elenco < 50000 Edilizia Scolastica	46	€ 1.038.341,19	24	52,17%	€ 536.220,89	51,64%	11	45,83%	€ 272.950,04	50,90%
TOTALE	935	€ 562.699.012,35	665	71,12%	€ 423.686.291,94	75,30%	194	29,17%	€ 78.084.464,43	18,43%

Importi

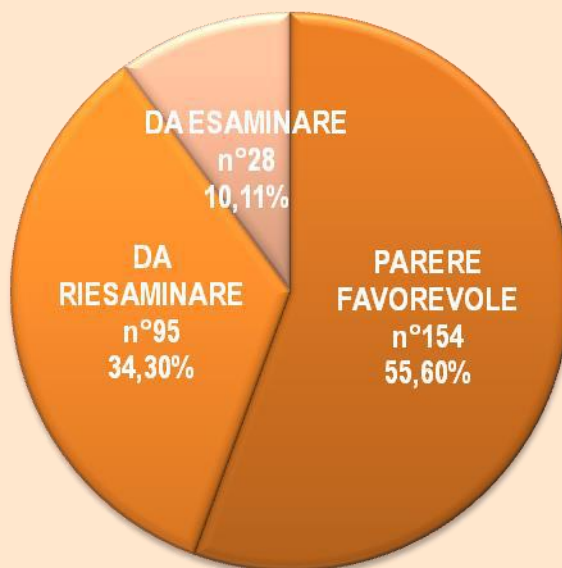


N° Interventi



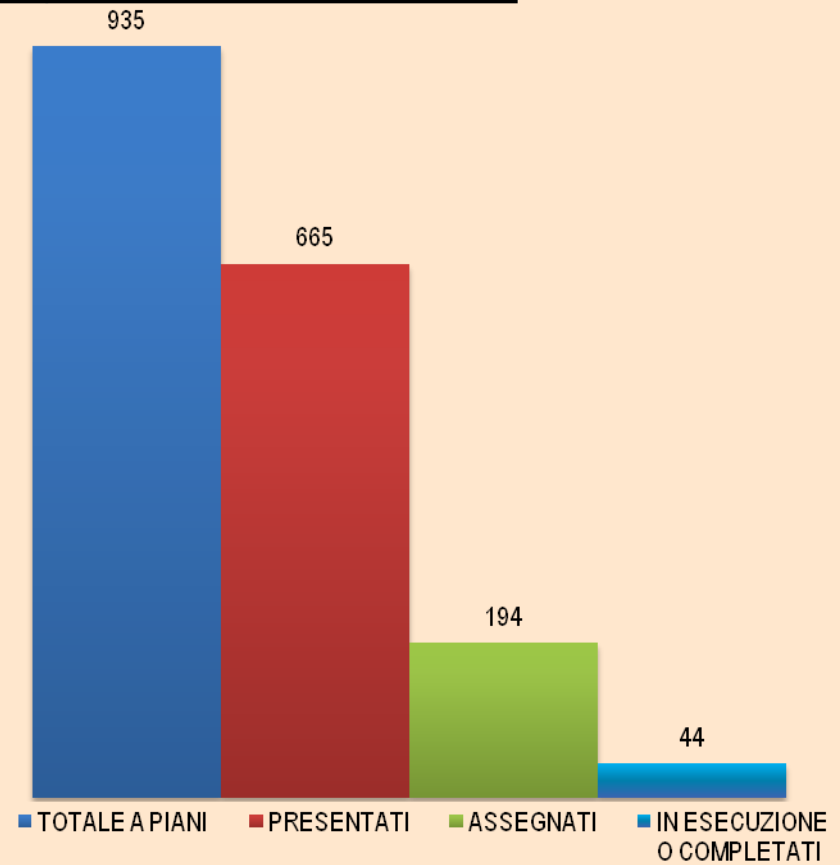
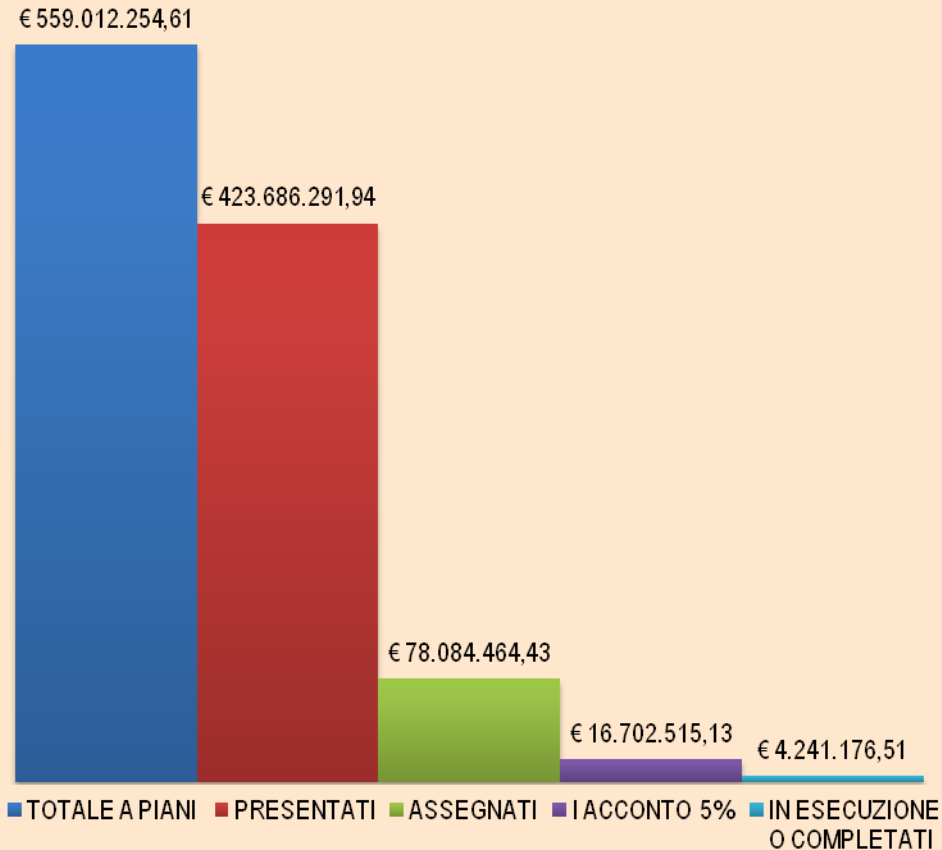
COMMISSIONE CONGIUNTA (ORD.53/2013)

PROGETTI	N° PRESENTATI	N° ESAMINATI	N° DA ESAMINARE	PARERE FAVOREVOLE		PARERI NEGATIVI		IN ATTESA DI INTEGRAZIONE		SOSPESI		DA RI-ESAMINARE	TOTALE DA ESAMINARE
					%		%		%		%		
Art.3	45	42	3	28		6		6		2		14	17
Art.4-5	214	190	24	113		24		30		23		77	101
Art.6	1	1	0	0		1		0		0		1	1
Art.7	1	1	0	0		1		0		0		1	1
TOTALI	261	234	27	141		32		36		25		93	120
Art.20	16	15	1	13		1		0		1		2	3
TOTALI	277	249	28	154	72,30%	33	15,49%	36	16,90%	26	12,21%	95	123



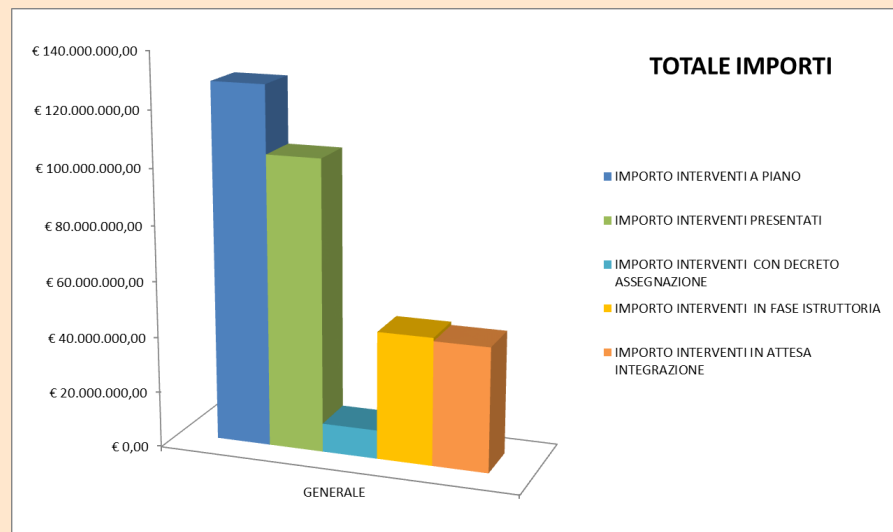
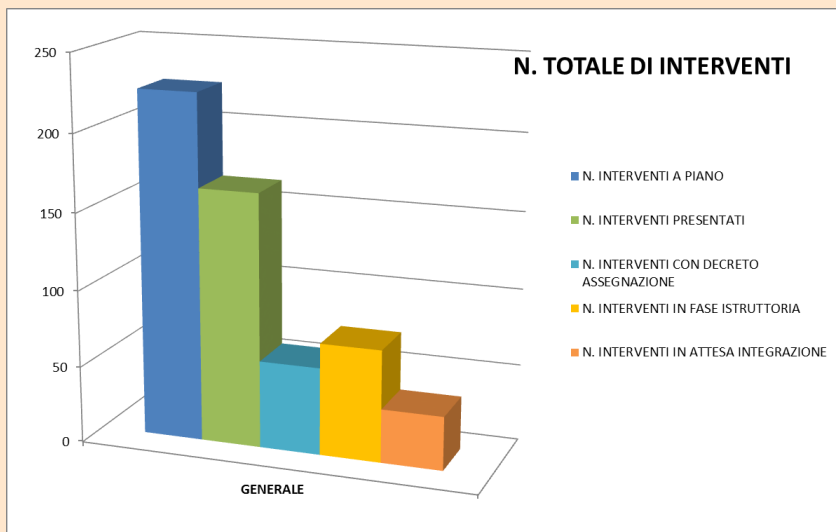
ACCONTI EROGATI

	NUMERO	IMPORTI LIQUIDATI
I acconto 5%	437	€ 16.702.515,13
II acconto 40%	18	€ 2.336.367,88
III acconto 45%	6	€ 1.220.419,38
Saldo 10%	2	€ 267.153,42
Totale > 50.000 € e MISTI		€ 20.526.455,81
Saldo 100% < 50.000 €	25	€ 417.235,83
TOTALE		€ 20.943.691,64



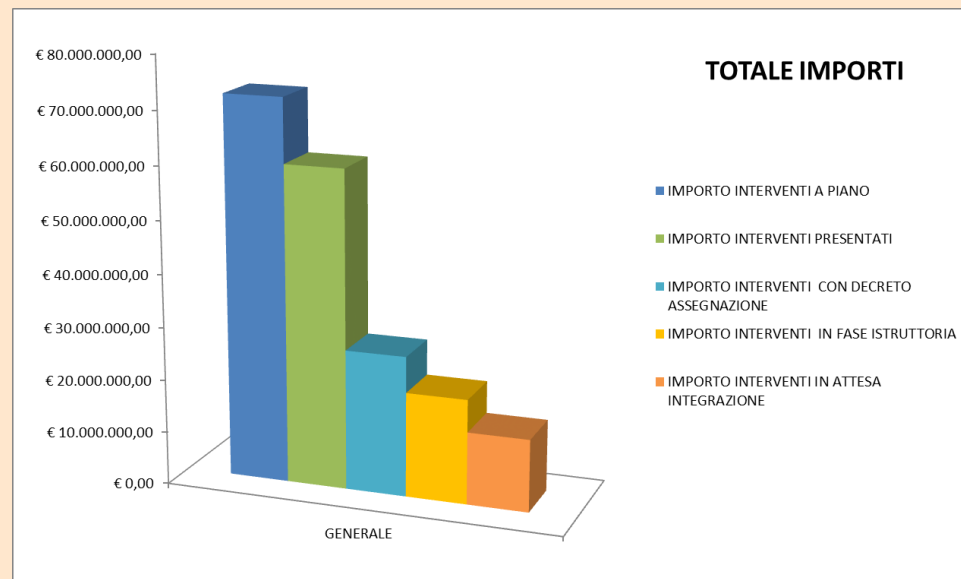
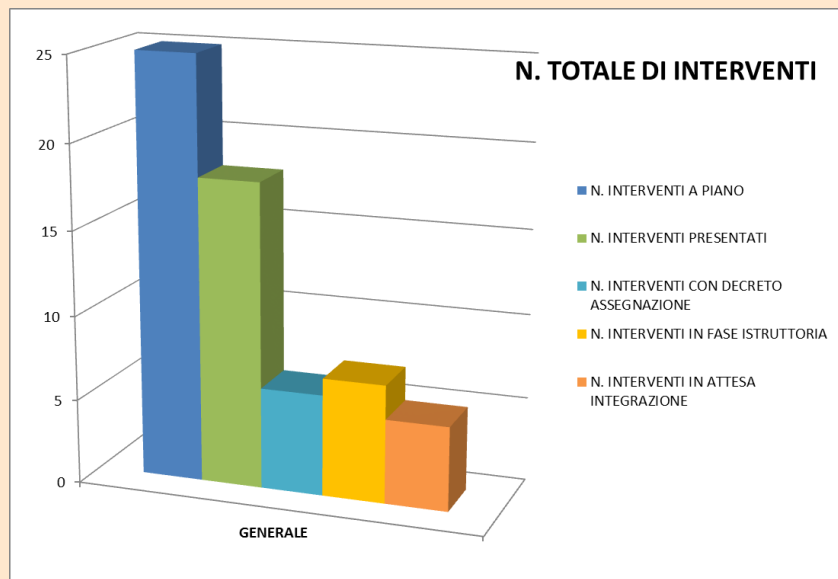
COMUNI

	N. INTERVENTI A PIANO	IMPORTO INTERVENTI A PIANO	N. INTERVENTI PRESENTATI	IMPORTO INTERVENTI PRESENTATI	N. INTERVENTI CON DECRETO ASSEGNAZIONE	IMPORTO INTERVENTI CON DECRETO ASSEGNAZIONE	N. INTERVENTI IN FASE ISTRUTTORIA	IMPORTO INTERVENTI IN FASE ISTRUTTORIA	N. INTERVENTI IN ATTESA INTEGRAZIONE	IMPORTO INTERVENTI IN ATTESA INTEGRAZIONE
COMUNE DI MIRANDOLA (MO)	33	€ 24.961.884,81	16	€ 13.748.200,59	2	€ 750.000,00	7	€ 5.017.486,53	7	€ 7.980.714,06
COMUNE DI FERRARA	39	€ 19.364.926,01	30	€ 17.035.353,79	11	€ 463.931,03	18	€ 16.291.422,76	1	€ 280.000,00
COMUNE DI NOVI DI MODENA (MO)	10	€ 16.377.858,00	9	€ 16.027.858,00	3	€ 840.000,00	1	€ 2.000.000,00	5	€ 13.187.858,00
COMUNE DI MODENA	41	€ 13.830.828,91	37	€ 13.672.128,15	8	€ 1.418.829,92	23	€ 8.373.169,00	6	€ 3.880.129,23
COMUNE DI REGGIOLO (RE)	14	€ 11.957.862,64	12	€ 11.239.362,64	6	€ 1.993.650,96	4	€ 4.002.280,00	2	€ 3.697.947,33
COMUNE DI FINALE EMILIA (MO)	18	€ 9.642.371,82	2	€ 6.904.887,34	0	€ 0,00	0	€ 0,00	2	€ 6.904.887,34
COMUNE DI CARPI	32	€ 8.683.141,79	28	€ 8.215.583,10	11	€ 2.096.596,46	14	€ 4.525.279,20	3	€ 1.593.707,44
COMUNE DI SANT'AGOSTINO	13	€ 8.228.868,50	12	€ 8.214.743,50	7	€ 1.867.214,32	3	€ 4.585.725,65	2	€ 1.761.803,53
COMUNE DI CENTO (FE)	16	€ 7.773.676,19	14	€ 7.654.541,34	8	€ 2.542.921,55	0	€ 0,00	6	€ 5.111.619,79
COMUNE DI SAN FELICE SUL PANARO (MO)	9	€ 7.524.776,93	5	€ 1.689.026,93	1	€ 350.000,00	3	€ 1.054.761,00	1	€ 284.265,93
GENERALE	225	€ 128.346.195,60	165	€ 104.401.685,38	57	€ 10.329.493,28	73	€ 45.850.124,14	35	€ 44.682.932,65



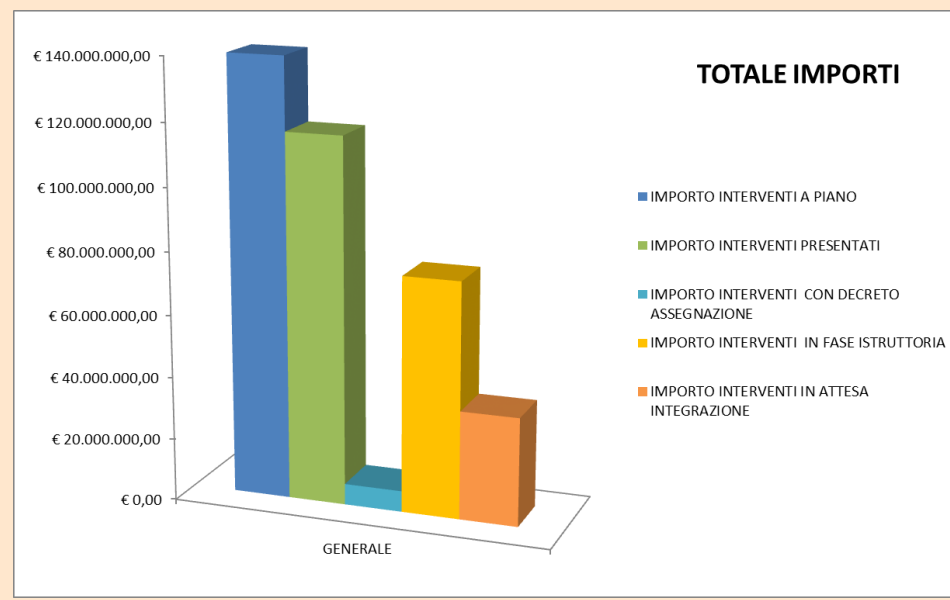
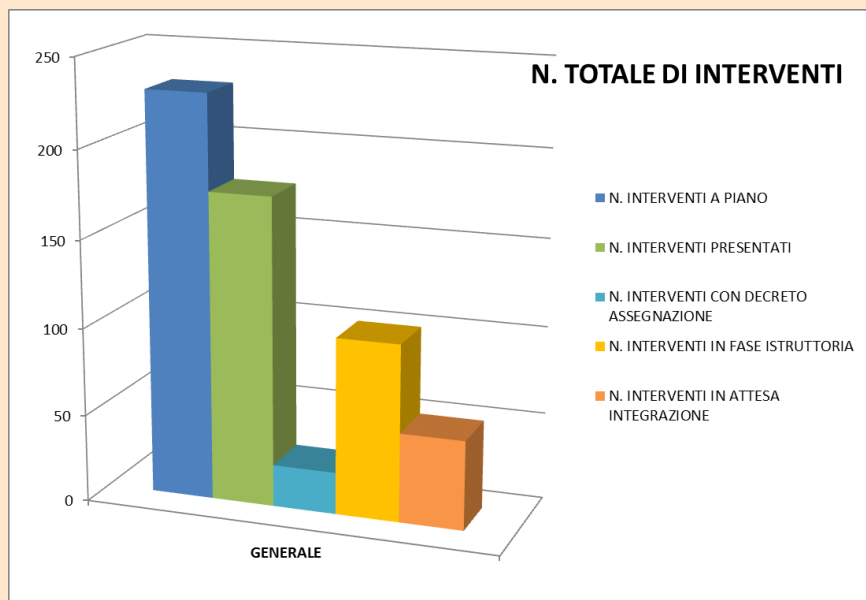
STRUTTURE SANITARIE

	N. INTERVENTI A PIANO	IMPORTO INTERVENTI A PIANO	N. INTERVENTI PRESENTATI	IMPORTO INTERVENTI PRESENTATI	N. INTERVENTI CON DECRETO ASSEGNAZIONE	IMPORTO INTERVENTI CON DECRETO ASSEGNAZIONE	N. INTERVENTI IN FASE ISTRUTTORIA	IMPORTO INTERVENTI IN FASE ISTRUTTORIA	N. INTERVENTI IN ATTESA INTEGRAZIONE	IMPORTO INTERVENTI IN ATTESA INTEGRAZIONE
AUSL DI BOLOGNA	2	€ 3.250.000,00	2	€ 3.250.000,00	1	€ 1.700.000,00	1	€ 1.550.000,00	0	€ 0,00
AUSL DI FERRARA	2	€ 9.157.000,00	1	€ 7.310.000,00	0	€ 0,00	1	€ 7.310.000,00	0	€ 0,00
AUSL DI MODENA	8	€ 23.750.000,00	4	€ 13.565.000,00	0	€ 0,00	0	€ 0,00	4	€ 13.565.000,00
AZ. OSPEDALIERA UNIVERSITARIA DI FERRARA	7	€ 440.600,82	5	€ 379.189,25	0	€ 0,00	4	€ 244.189,25	1	€ 135.000,00
AZ. OSPEDALIERA UNIVERSITARIA DI MODENA	6	€ 35.561.000,00	6	€ 35.561.000,00	5	€ 24.861.000,00	1	€ 10.700.000,00	0	€ 0,00
GENERALE	25	€ 72.158.600,82	18	€ 60.065.189,25	6	€ 26.561.000,00	7	€ 19.804.189,25	5	€ 13.700.000,00



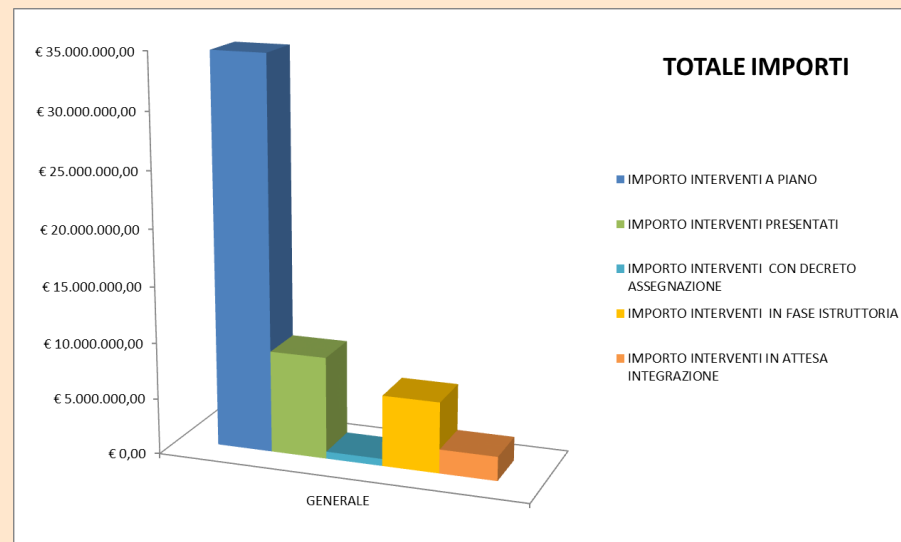
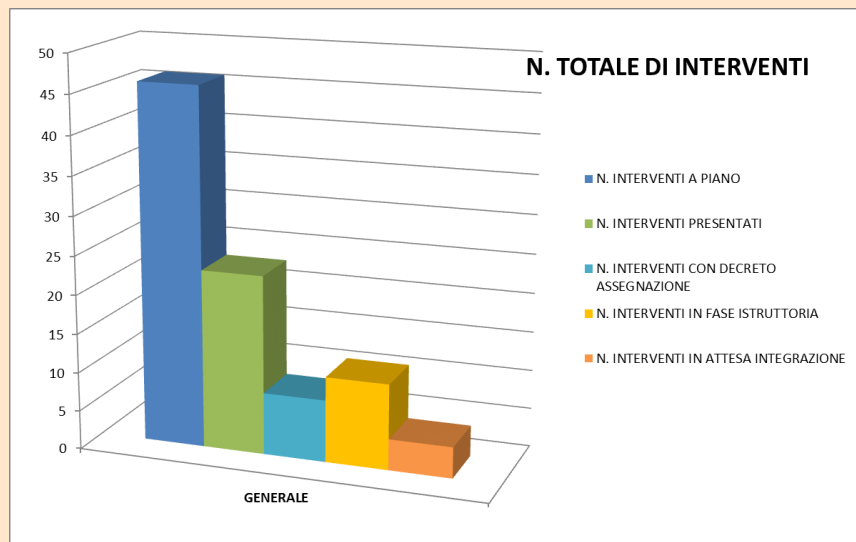
ENTI RELIGIOSI

	N. INTERVENTI A PIANO	IMPORTO INTERVENTI A PIANO	N. INTERVENTI PRESENTATI	IMPORTO INTERVENTI PRESENTATI	N. INTERVENTI CON DECRETO ASSEGNAZIONE	IMPORTO INTERVENTI CON DECRETO ASSEGNAZIONE	N. INTERVENTI IN FASE ISTRUTTORIA	IMPORTO INTERVENTI IN FASE ISTRUTTORIA	N. INTERVENTI IN ATTESA INTEGRAZIONE	IMPORTO INTERVENTI IN ATTESA INTEGRAZIONE
ARCIDIOCESI DI BOLOGNA	71	€ 34.994.387,23	51	€ 28.661.582,70	10	€ 1.970.888,77	29	€ 21.253.693,93	12	€ 5.437.000,00
ARCIDIOCESI DI MODENA-NONANTOLA	64	€ 40.713.400,51	49	€ 35.505.900,51	6	€ 2.259.256,00	21	€ 17.690.400,00	22	€ 15.556.244,51
ARCIDIOCESI DI FERRARA-COMACCHIO	33	€ 21.491.665,00	22	€ 13.554.067,02	2	€ 359.195,00	18	€ 12.774.872,02	2	€ 420.000,00
ARCIDIOCESI DI RAVENNA-CERVIA	2	€ 346.629,18	1	€ 321.629,18	1	€ 321.629,18	0	€ 0,00	0	€ 0,00
DIOCESI DI REGGIO EMILIA-GUASTALLA	17	€ 10.831.980,71	15	€ 9.806.980,71	2	€ 1.137.500,00	9	€ 6.046.882,78	4	€ 2.622.597,93
DIOCESI DI CARPI	43	€ 31.495.856,34	38	€ 28.998.111,19	3	€ 688.750,00	24	€ 17.599.942,89	11	€ 10.709.418,30
GENERALE	230	€ 139.873.918,97	176	€ 116.848.271,31	24	€ 6.737.218,95	101	€ 75.365.791,62	51	€ 34.745.260,74



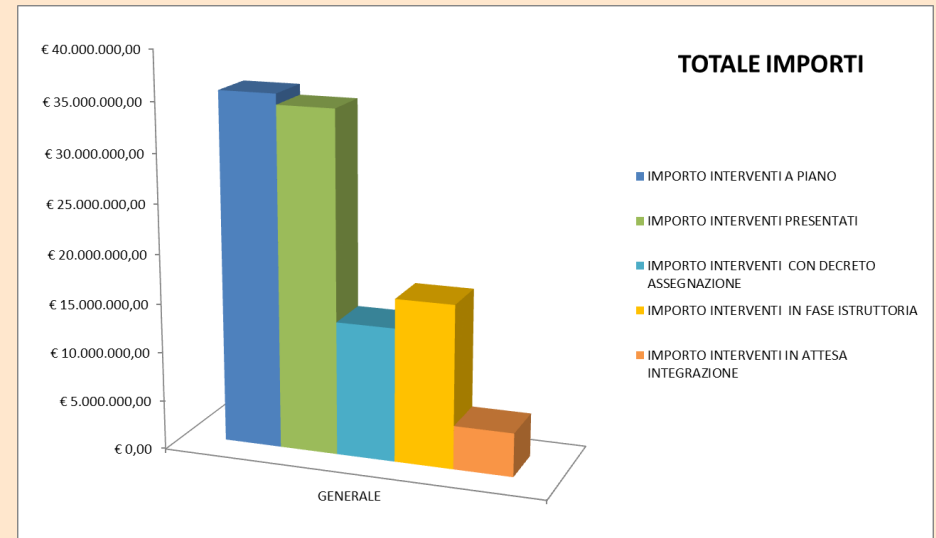
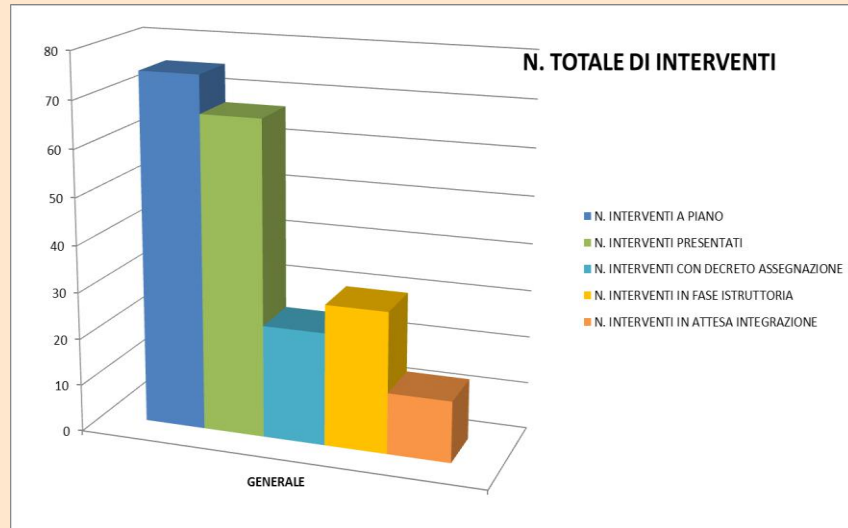
UNIVERSITA'

	N. INTERVENTI A PIANO	IMPORTO INTERVENTI A PIANO	N. INTERVENTI PRESENTATI	IMPORTO INTERVENTI PRESENTATI	N. INTERVENTI CON DECRETO ASSEGNAZIONE	IMPORTO INTERVENTI CON DECRETO ASSEGNAZIONE	N. INTERVENTI IN FASE ISTRUTTORIA	IMPORTO INTERVENTI IN FASE ISTRUTTORIA	N. INTERVENTI IN ATTESA INTEGRAZIONE	IMPORTO INTERVENTI IN ATTESA INTEGRAZIONE
UNIVERSITA' DEGLI STUDI BOLOGNA	14	€ 4.757.141,23	14	€ 4.757.141,23	8	€ 631.991,23	5	€ 4.075.150,00	1	€ 50.000,00
UNIVERSITA' DEGLI STUDI FERRARA	10	€ 25.076.208,85	0	€ 0,00	0	€ 0,00	0	€ 0,00	0	€ 0,00
UNIVERSITA' DEGLI STUDI MODENA E REGGIO-EMILIA	22	€ 4.925.296,82	9	€ 4.315.848,93	0	€ 0,00	6	€ 2.225.734,74	3	€ 2.090.114,19
GENERALE	46	€ 34.758.646,90	23	€ 9.072.990,16	8	€ 631.991,23	11	€ 6.300.884,74	4	€ 2.140.114,19



BONIFICHE

	N. INTERVENTI A PIANO	IMPORTO INTERVENTI A PIANO	N. INTERVENTI PRESENTATI	IMPORTO INTERVENTI PRESENTATI	N. INTERVENTI CON DECRETO ASSEGNAZIONE	IMPORTO INTERVENTI CON DECRETO ASSEGNAZIONE	N. INTERVENTI IN FASE ISTRUTTORIA	IMPORTO INTERVENTI IN FASE ISTRUTTORIA	N. INTERVENTI IN ATTESA INTEGRAZIONE	IMPORTO INTERVENTI IN ATTESA INTEGRAZIONE
AIPO	9	€ 784.117,75	6	€ 694.299,75	0	€ 0,00	2	€ 367.459,50	4	€ 326.840,25
Serv. Tecnico di Bacino Reno	6	€ 3.729.382,00	1	€ 2.767.500,00	0	€ 0,00	1	€ 2.767.500,00	0	€ 0,00
CdB di Secondo Grado per il canale Emiliano Romagnolo	2	€ 105.000,00	0	€ 0,00	0	€ 0,00	0	€ 0,00	0	€ 0,00
Consorzio di Bonifica della Burana	40	€ 14.973.750,00	40	€ 14.973.750,00	10	€ 340.000,00	21	€ 10.488.750,00	9	€ 4.145.000,00
Consorzio di Bonifica Emilia Centrale	16	€ 14.197.500,00	16	€ 14.197.500,00	12	€ 13.160.000,00	3	€ 1.007.500,00	1	€ 30.000,00
Consorzio di Bonifica Pianura di Ferrara	2	€ 732.086,68	2	€ 732.086,68	0	€ 0,00	2	€ 732.086,68	0	€ 0,00
Consorzio di Bonifica Renana	6	€ 177.920,39	5	€ 177.920,39	1	€ 20.000,00	2	€ 59.860,30	2	€ 98.060,09
Consorzio di Bonifica Terre di Gonzaga in Destra Po	2	€ 242.500,00	2	€ 242.500,00	1	€ 80.000,00	0	€ 0,00	1	€ 162.500,00
Servizio Tecnico di Bacino Po di Volano	1	€ 1.500.000,00	1	€ 1.500.000,00	0	€ 0,00	1	€ 1.500.000,00	0	€ 0,00
GENERALE	75	€ 35.658.139,07	67	€ 34.591.257,07	24	€ 13.600.000,00	30	€ 16.555.696,98	13	€ 4.435.560,09



Chiese gravemente distrutte

Un percorso progettuale per il prossimo futuro condiviso tra:
Commissario delegato, MIBACT, Diocesi, Ordini professionali

Chiesa di San Felice Vescovo - San Felice sul Panaro



Chiesa di San Felice Vescovo - San Felice sul Panaro



Chiesa di San Carlo ed Oratorio Ghisiglieri Loc. San Carlo - Sant'Agostino



Chiesa di San Luca Loc. Camurana - Medolla



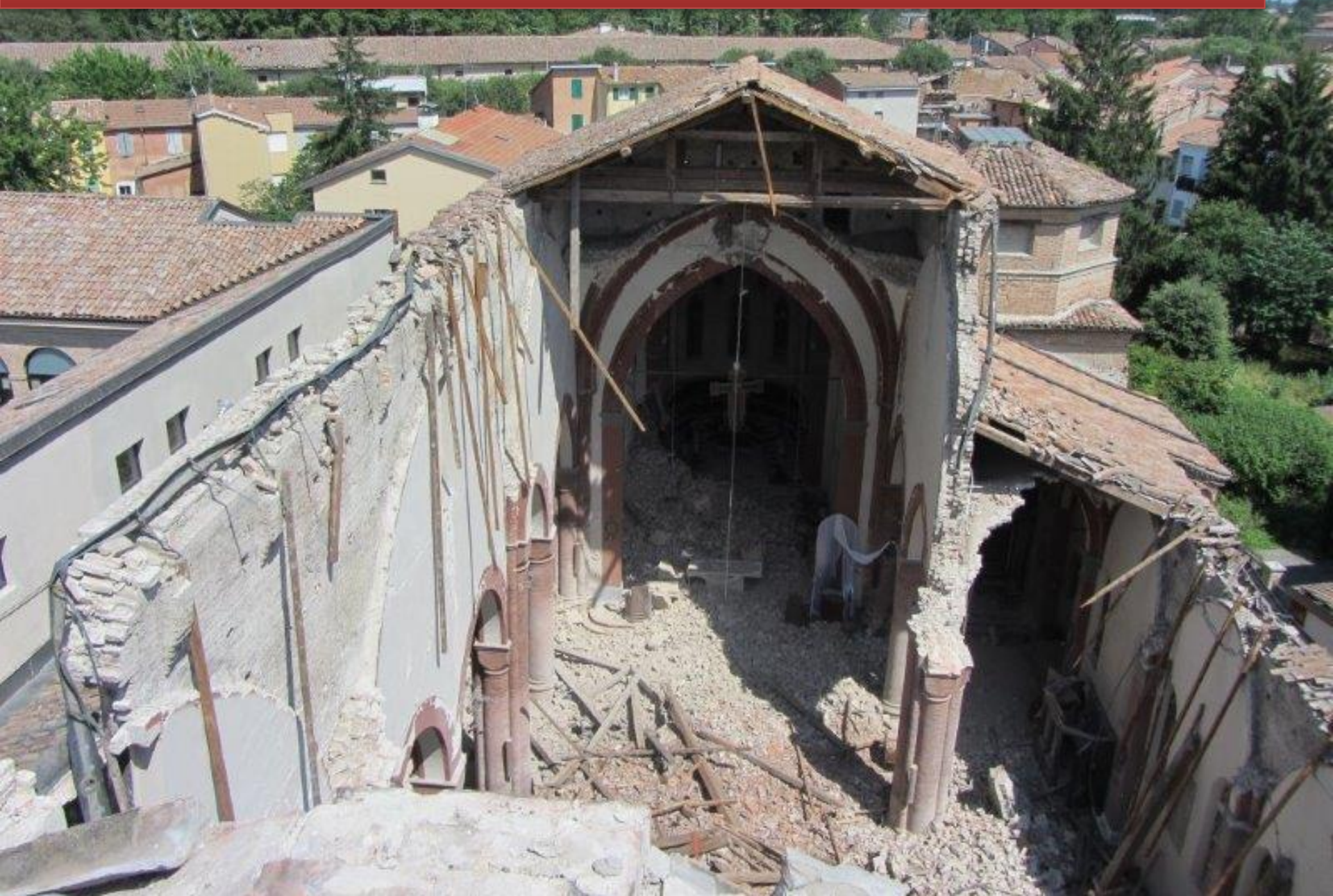
Chiesa del Gesù - Mirandola



Duomo Santa Maria Maggiore - Mirandola



San Francesco d'Assisi - Mirandola



San Francesco d'Assisi - Mirandola



San Francesco d'Assisi - Mirandola



San Francesco d'Assisi - Mirandola



Chiesa di San Paolo - Mirabello

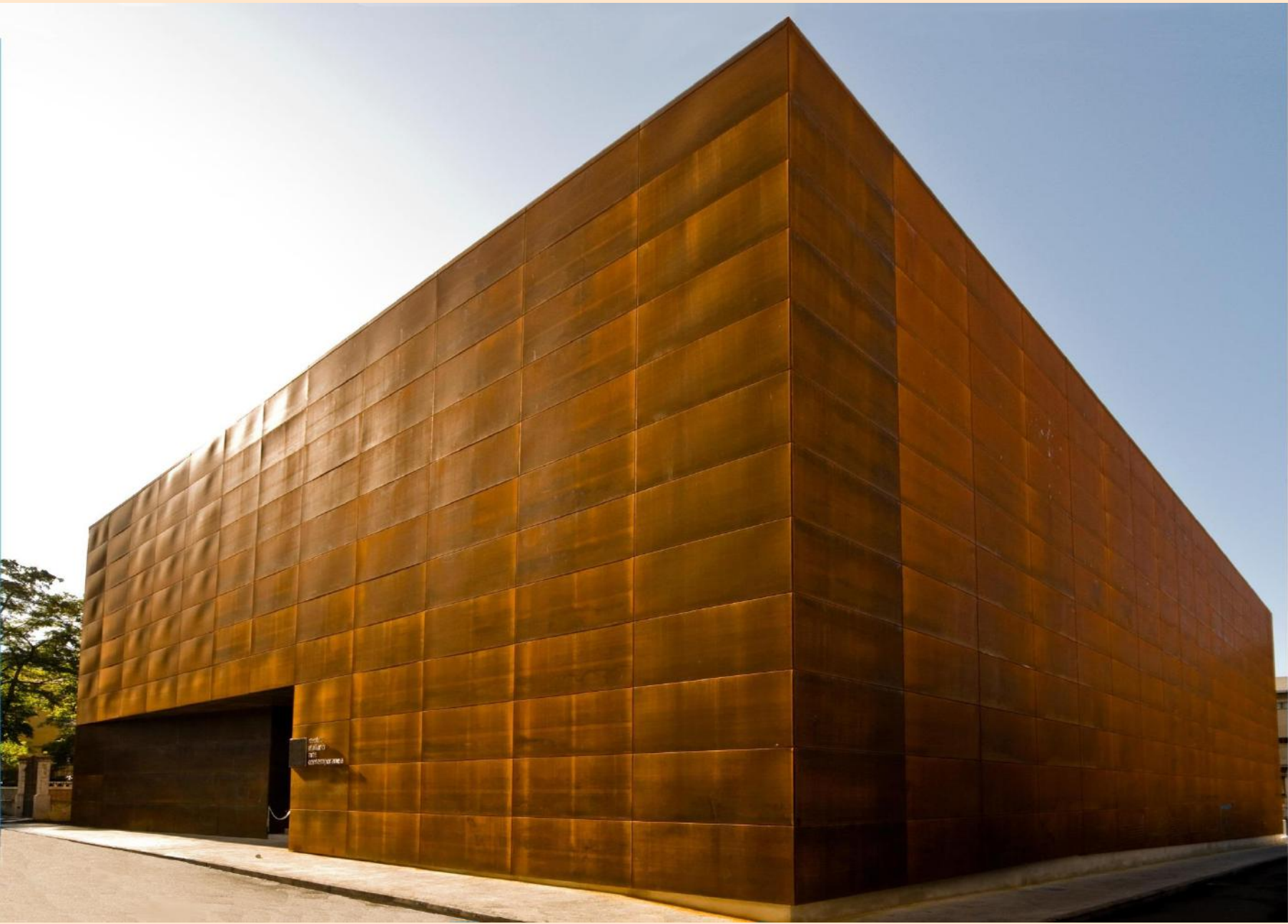


Chiesa di San Paolo - Mirabello

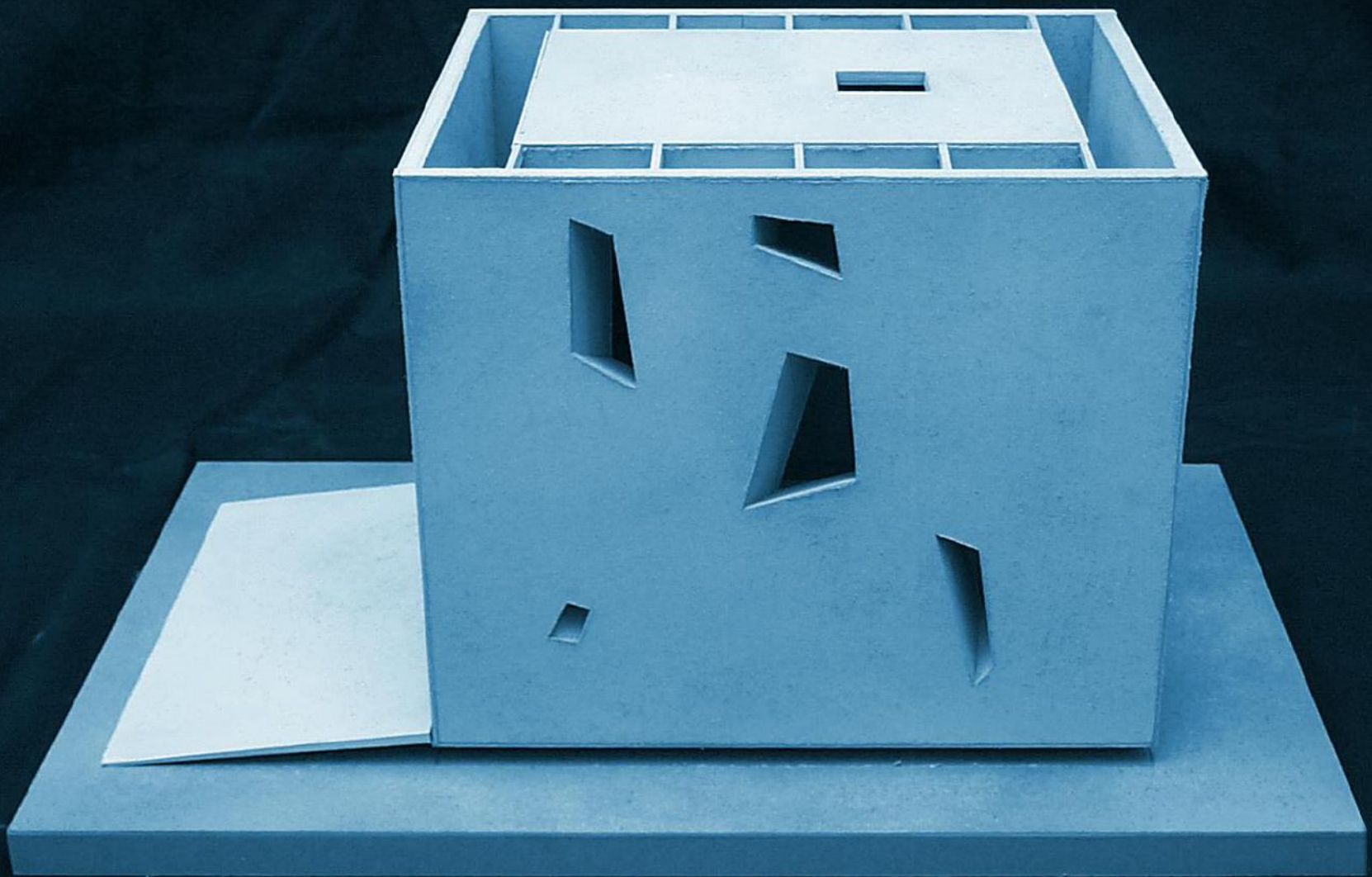


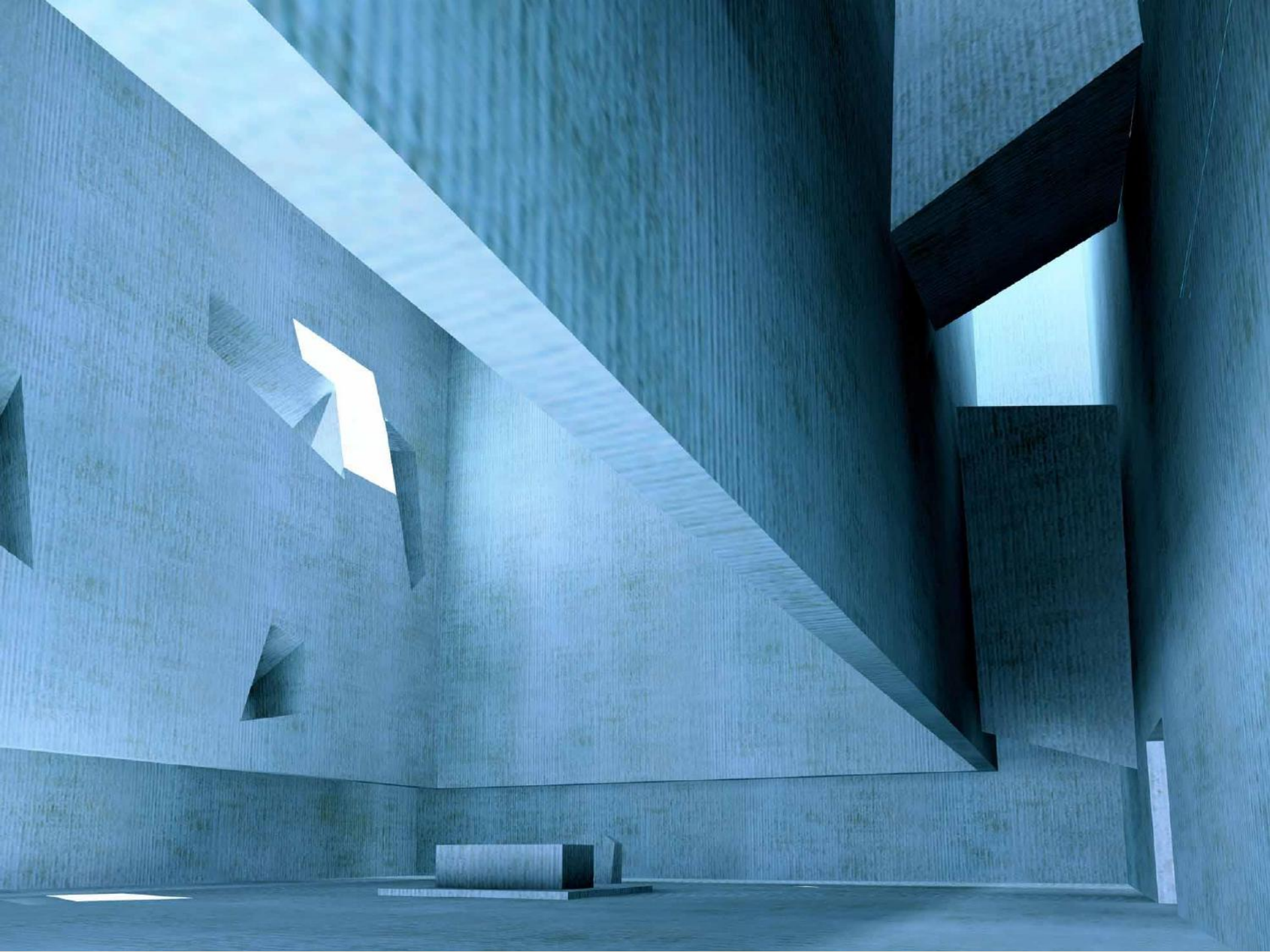


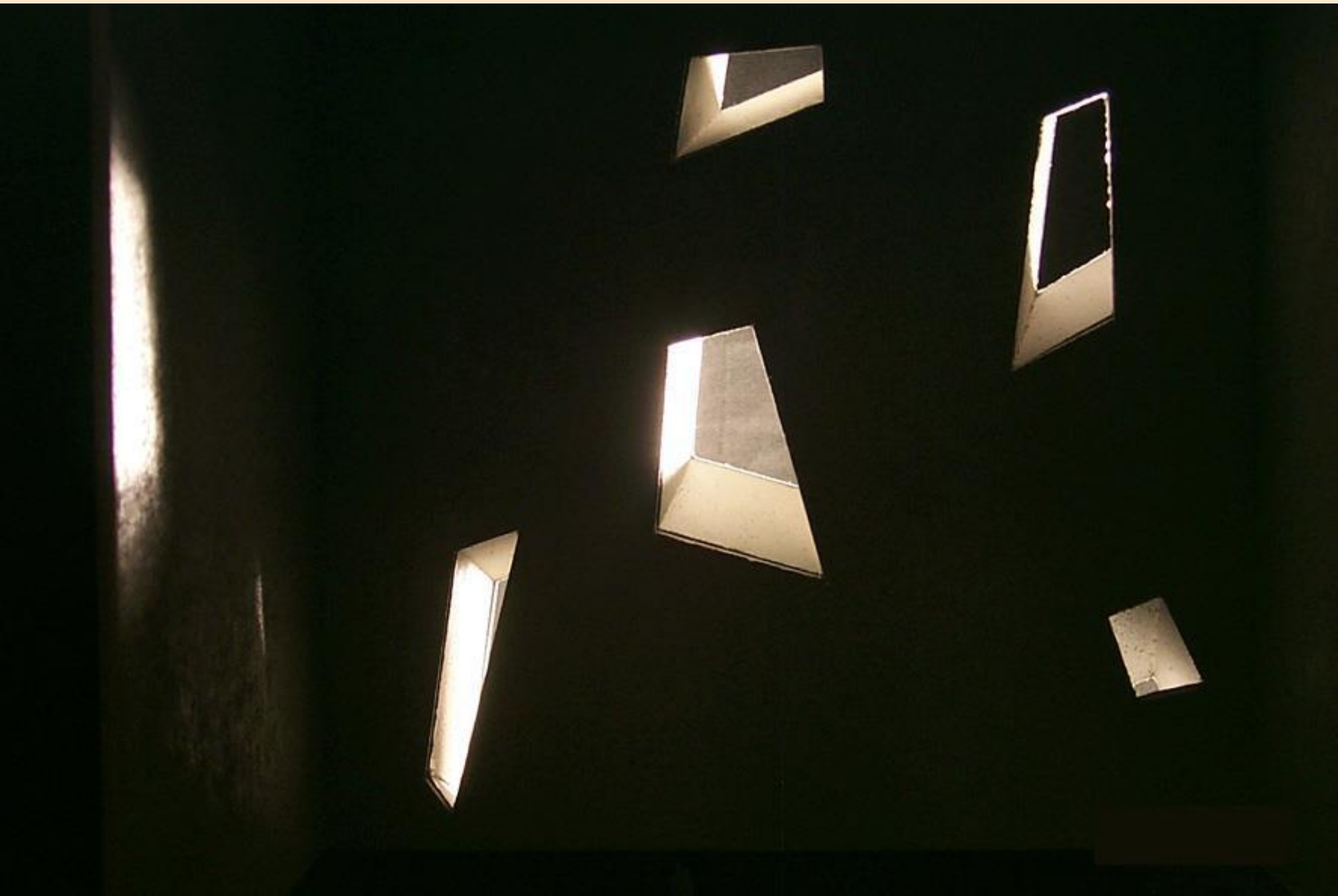










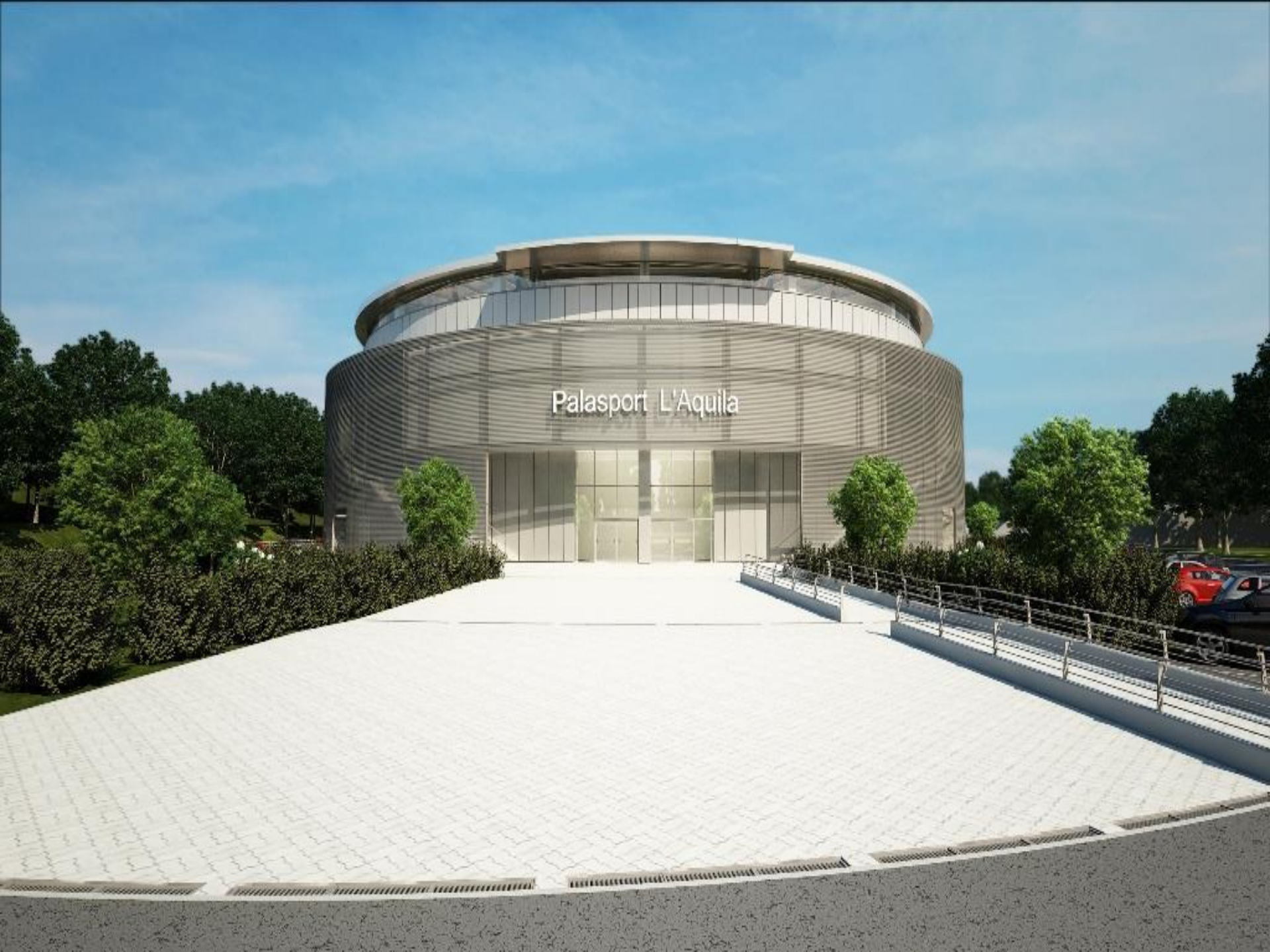






SCUOLA DELL'INFANZIA
Mariele Ventre

ISTITUTO MISSIONARIE
DOTTRINA CRISTIANA

A large, circular, modern sports arena with a metallic, ribbed exterior. The name "Palasport L'Aquila" is displayed in white letters on the front facade. The building is surrounded by greenery and a paved plaza in the foreground. A parking lot with several cars is visible on the right side. The sky is clear and blue.

Palasport L'Aquila







